

**Анализ на ситуацията и оценка
на потребностите от социални
услуги
в област Ловеч**

Доклад

Юли 2010г.

Настоящият анализ е изготвен от:

Областен оперативен екип в състав:

Константин Карловски – директор на дирекция АКРРДС в ОА Ловеч

Севдалина Пеева – старши експерт в дирекция АКРРДС в ОА Ловеч

Снежана Алексиева – главен експерт ЗД в РДСП Ловеч

Ирина Фалджийска – главен експерт СП в РДСП Ловеч

Мая Василева - началник отдел „Здравеопазване и социални дейности” в Община Ловеч

Донка Михайлова – Председател на Сдружение „Знание” гр. Ловеч

Съдържание

1. Въведение	5
2. Методология	5
2.1. Цели и обхват на проучването.....	5
2.2. Методи и инструменти за събиране на информация и анализ	7
3. Описание на ситуацията в област Ловеч	8
3.1. Население – демографска характеристика	8
3.2. Здравеопазване	19
3.3. Образование.....	28
3.3.1. Брой деца, посещаващи детски и учебни заведения към декември 2009 г. в област Ловеч	28
3.3.2. Деца, отпаднали от образователната система	29
3.3.3. Брой деца, необхванати от образователната система.....	29
3.3.4. Брой деца със специални образователни потребности	30
3.3.5. Педагогически специалисти със специални функции.....	31
3.3.6. Брой деца по класове в училища – до 8 клас.....	32
3.3.7. Брой и квалификация на учителите	32
3.3.8. Деца, които пътуват до друго населено място	33
3.3.9. Пътуващи учители	33
3.3.10. Медицински персонал	34
3.4. Жилищни условия.....	34
4. Анализ на групите в риск в област Ловеч....	36
4.1. Подходи за определяне на рисковите групи	36
4.2. Деца в риск	36
4.2.2. Деца, настанени в „Центрове за настаняване от семеен тип” за деца	39
4.2.3. Деца с увреждания	39
4.2.4. Други идентифицирани рискови групи деца за периода 2007- 2010г са:.....	39
4.3. Пълнолетни лица в риск.....	42
4.3.1. Пълнолетни лица с увреждания.....	42
4.3.2. Стари хора.....	44
4.3.3. Безработни лица	45
4.3.4. Лица и семейства в неравностойно положение (към 31.12.2009г.).....	49

5. Оценка на социалните услуги и ресурсите ..50

5.1.	Социални услуги за деца в област Ловеч	50
5.1.1.	Специализирани институции за деца.....	50
5.1.2.	Социални услуги в общността за деца.....	51
5.2.	Социални услуги за пълнолетни лица в община Ловеч	54

6. Оценка на ресурсите за развитие на социалните услуги в общината60

7. Заключение и препоръки.....62

7.1.	Основни изводи от ситуационния анализ и оценката на потребностите	62
7.2.	Общи изводи за наличните социални услуги.....	62
7.3.	Препоръки.....	65
	Използвани съкращения (абривиатури).....	67

1. Въведение

Настоящият ситуационен анализ и оценка на потребностите на рисковите групи в област Ловеч е етап от процеса на стратегическо планиране на социалните услуги на областно ниво, съгласно изискванията на чл.36а и чл.36б от Правилника за приложение на Закона за социално подпомагане.

Процесът на стратегическо планиране на социалните услуги се извършва по модела на планиране с участие на всички заинтересовани страни, разработен от UNICEF и апробиран на по-ранен етап в рамките на три пилотни области.

Настоящият аналитичен доклад е продукт на съвместните усилия на Областния оперативен екип, общинските координатори и териториалните работни групи, формирани в осемте общини на областта, РДСП и териториалните дирекции „Социално подпомагане”, доставчици на услуги, граждански организации, местни държавни институции, представители на целевите общности и рисковите групи.

Областният оперативен екип координира процеса на набиране на информация и включването на представители на всички заинтересовани страни на всички етапи от процеса на стратегическо планиране на развитието на социалните услуги в областта.

Целта на анализа е да се създаде цялостна картина на рисковите групи, съществуващите социални услуги и да се идентифицира степента на съответствие между нуждите от социални услуги и възможностите за тяхното ресурсно обезпечаване. Изводите от настоящия аналитичен доклад ще послужат като основа за разработване на Областна стратегия за развитието на социалните услуги, с фокус оптимизиране на достъпа до качествени социални услуги, повишаване на ефективността и ефикасността на мрежата от социални услуги в област Ловеч.

Настоящият доклад обобщава резултатите от проучването и оценката на потребностите от социални услуги в област Ловеч, проведено през месеците май и юни 2010 година. Проучването е координирано от Областна администрация Ловеч, със съдействието на РД”СП” и е извършено с активното участие и приноса на представители на всички заинтересовани страни, представени в областта.

2. Методология

Цели и обхват на проучването

Проучването на ситуацията в област Ловеч е фокусирано върху нуждите от социални услуги, разглеждани в общия контекст на социално-икономическите проблеми, политики и мерки за социално включване на уязвимите общности, групи и индивиди от областта.

Оценката на потребностите е основа за планирането – тя е необходима, за да може планирането да отговори на реалните нужди от социални услуги за рисковите групи, да съответства на реалните възможности и капацитет на местните партньори за осигуряване на

необходимите услуги и – в по-широк план – да съответства на дългосрочните тенденции в развитието на област Ловеч.

Целите на проучването са:

- Да се очертае общата социо-демографска и икономическа картина на населението в област Ловеч – проблематика, настояща ситуация и тенденции в развитието;
- Да се анализират факторите, които създават рискове пред индивиди /общности/ групи по отношение на тяхната социална интеграция и социално включване;
- Да се определи кои са индивидите и групите в риск – какви са техните характеристики, брой и териториално разположение; какво е отражението на рисковите фактори върху тях;
- Да се оценят възможностите на наличните ресурси, както за подкрепа на идентифицираните групи в риск чрез развитие на социалните услуги, мерки за преодоляване на създадените проблеми, така и за превенция на риска.

Обхватът на темите на проучването включва широк кръг социално-икономически проблеми, демографски тенденции, общо състояние на сектора социални услуги в област Ловеч като осигурени човешки ресурси, достъп, капацитет и качество на наличните услуги. Потърсена е обратна връзка и за нагласите и очакванията от областното планиране на заинтересованите страни – местни власти, териториални структури на МТСП, граждански организации, доставчици и потребители на социални услуги. В географско отношение обхватът на проучването покрива всички осем общини на територията на област Ловеч.

В контекста на стратегическото планиране на социалните услуги се очертават и **практическите ползи от ситуационния анализ**. Обобщените резултати от проучването и заключенията в аналитичния доклад ще осигурят:

- Обосновка за избора на приоритети и стратегически направления в Областната стратегия и общинските стратегии и планове за развитие на социалните услуги в областта и общините;
- Профил и характеристика на отделните рискови групи и подгрупи, необходими за дизайна на услугите и мерките, включени в областната стратегия, които да съответстват на специфичните потребности на всяка група;
- Детайлна информация за броя на индивидите и групите в риск, които да бъдат обхванати от социални услуги и/или от съпътстващи мерки за социално включване, както и разположението им на територията на областта.

Обобщените изводи от анализа на ситуацията и събраните конкретни данни са важни за адекватното планиране на капацитета на предвижданите социални услуги и за избора на тяхната форма – начин на осигуряване на достъп и достигане до клиентите, обслужващи едно или няколко населени места в една или повече общини, разработване на „смесени” услуги за рискови групи – комбиниране на две или повече услуги под един „административен покрив”, както и създаване на балансирана мрежа от социални услуги, която да обслужва всички рискови групи на територията на областта.

Методи и инструменти за събиране на информация и анализ

В процеса на събиране на информация се включиха представители на всички заинтересовани страни от областта. Те работиха на доброволен принцип, мотивирани от убеждението за необходимостта от адекватна работеща областна стратегия и план за развитие на социалните услуги, която да допринесе за решаване на остри социални проблеми сред населението в област Ловеч.

Същевременно, този подход спомогна за осигуряване на достъп до почти всички налични **източници на информация** в областта, като:

- Анализи, доклади, стратегически документи на национално, областно и местно ниво (като стратегии, дългосрочни програми и планове за развитие);

- Статистически бази-данни, редовно събирани и актуализирани от:

- институциите на областно и общинско ниво - като РДСП, ДСП, РИ на МОМН, РЦЗ, РЗОК, ДБТ, НОИ, НСИ;

- общински администрации – ГРАО и отделите, отговорни за социални, образователни и хуманитарни дейности.

- Местните комисии за борба с противообществените прояви на малолетни и непълнолетни, РПУ, Детска педагогическа стая, които текущо документират своя опит и практика и разполагат със статистика за специфични групи на деца в риск;

- Данни, документация и експертиза на доставчиците на услуги за действащите социални услуги на територията на областта;

- Училища, болници, лични лекари и пр., които разполагат с информация за състоянието на свързаните сектори със социалните услуги;

- Граждански организации и НПО.

Представеният предварителен аналитичен доклад е изготвен на основата на частични данни за броя и състоянието на рисковите групи. Включената статистическа информация дава възможност да се изведат общите тенденции, но се очаква в процеса на изработване на областната стратегия тези данни да се допълват и коригират, което е възможно поради осигурената публичност на процеса на планиране и привличането на всички заинтересовани страни.

Настоящият предварителен аналитичен доклад е изготвен на основата на частични данни за броя и състоянието на рисковите групи, събрани от териториалните работни групи. Включена е статистическа информация от всички 8 общини в областта, което дава възможност да се изведат общите тенденции, но не е достатъчно като основа на планирането на конкретните мерки и социални услуги. В Таблица 1 по-долу са описани получените данни от териториалните работни групи към момента на обобщаване на предварителния доклад. (Данните в Таблица 1 за получените карти за социалните услуги са представени като процент от очаквания брой карти.)

Таблица 1: Получени карти за информация от териториалните работни групи

Община	Карта за статистически данни	Профил на община	Персонал община	Персонал ДСП	Инф. карти за социалните услуги
Априлци	✓	✓	✓		✓
Летница	✓	✓	✓		✓
Ловеч	✓	✓	✓	✓	✓

ПЛАНИРАНЕ НА СОЦИАЛНИТЕ УСЛУГИ В ОБЛАСТ ЛОВЕЧ
АНАЛИТИЧЕН ДОКЛАД

Община	Карта за статистически данни	Профил на община	Персонал община	Персонал ДСП	Инф. карти за социалните услуги
Луковит	✓	✓	✓	✓	✓
Тетевен	✓	✓	✓	✓	✓
Троян	✓	✓	✓	✓	✓
Угърчин	✓	✓	✓		✓
Ябланица	✓	✓	✓		✓

Използваните методи за събиране на информация включват:

- Документално проучване на съществуващи анализи, доклади, стратегически документи на областната и местната администрация (като стратегии, дългосрочни програми и планове за развитие);
- Систематизиране и обобщаване на статистически данни, регулярно събирани от общинските администрации и териториалните поделения на различни държавни институции, които имат отношение към темата;
- Събиране на допълнителна статистическа информация за разпределението на ключови рискови групи по населени места чрез включване на „ресурсни хора” по места (като кметове и кметски наместници на прилежащите към общините села);
- Посещения на място, срещи и дискусии с представители на малките населени места, услуги, териториални структури на АСП, НПО, целеви общности и групи в риск.

В резултат от срещите и индивидуалните разговори е събрана и обобщена качествена информация за нагласите, мненията, позициите и очакванията на различните участници в предоставянето на услугите.

При обработването на данните и анализа на ситуацията са прилагани количествени и качествени методи, сравнителен анализ на състоянието и тенденциите в свързаните сектори, анализ на силните и слабите страни.

3. Описание на ситуацията в област Ловеч

Население – демографска характеристика

Област Ловеч е разположена в Централна Северна България и е част от Северозападен район за планиране (СЗР). Територията на областта е 4128 кв. км., което представлява 3.7 % от общата територия на Република България. От административна гледна точка областта е разделена на 8 общини. Това са Априлци, Летница, Ловеч, Луковит, Тетевен, Троян, Угърчин и Ябланица. Административен център на областта е гр.Ловеч, който отстои на:

150 км от столицата на България – София

100 км от аерогара Горна Оряховица

ПЛАНИРАНЕ НА СОЦИАЛНИТЕ УСЛУГИ В ОБЛАСТ ЛОВЕЧ
АНАЛИТИЧЕН ДОКЛАД

100 км от речно пристанище Свищов
300 км от морско пристанище Варна
150 км от граничен пункт Русе

Структура на населението на област Ловеч по пол, възраст и общини

На територията на област Ловеч са разположени 150 населени места и 64 кметства. Относителният дял на градското население в Ловешка област остава постоянен през периода 2007-2009 г. и е приблизително 62%, което е значително по-малко от средното за страната - 71%.

Населението е разпределено неравномерно в осемте общини, както се вижда от следващите таблици и графики:

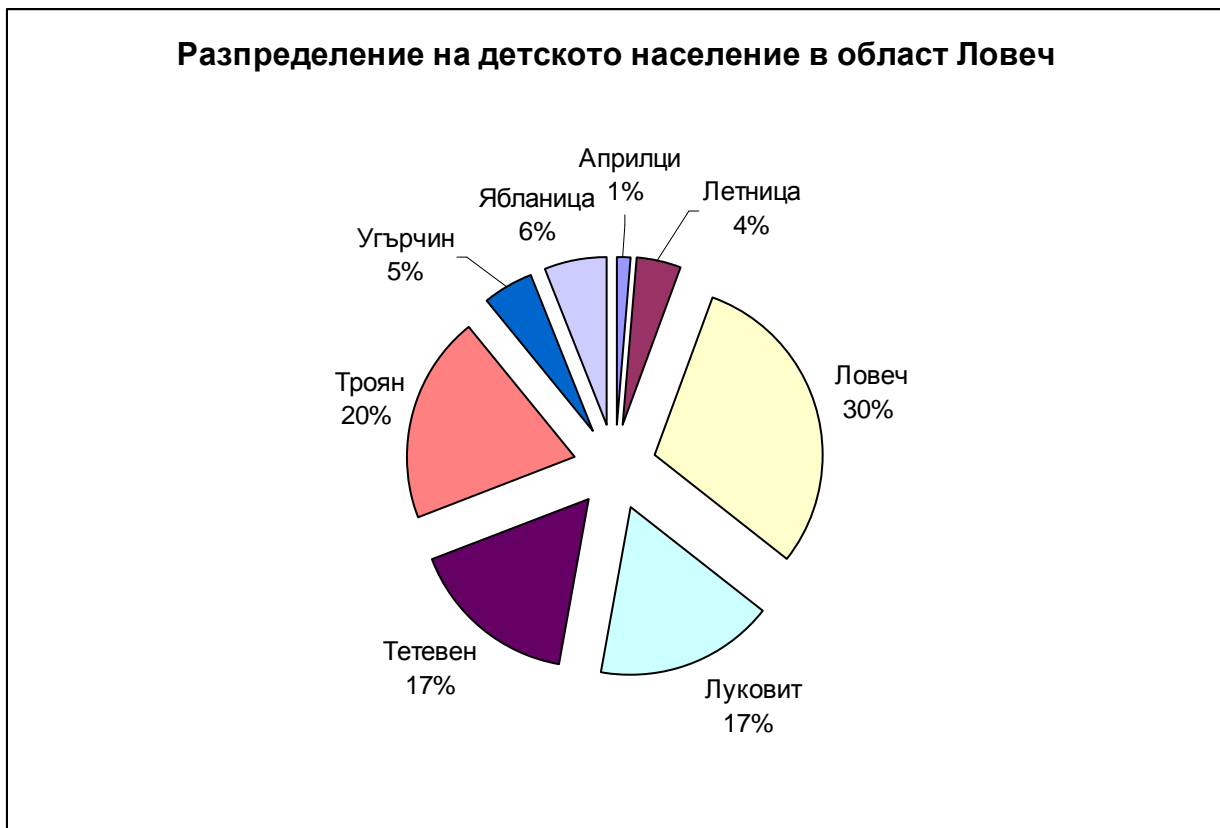
общо област	община Априлци	община Летница	община Ловеч	община Луковит	община Тетевен	община Троян	община Угърчин	община Ябланица
158448	3332	5445	55622	20339	23741	36425	7135	6409
100%	2%	3%	35%	13%	15%	23%	5%	4%



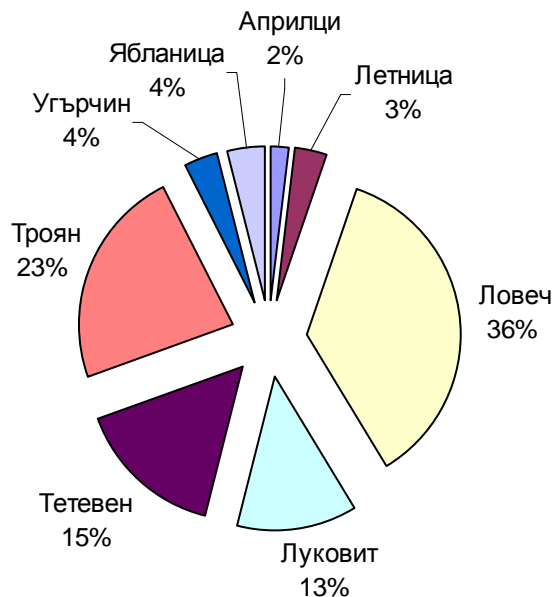
ПЛАНИРАНЕ НА СОЦИАЛНИТЕ УСЛУГИ В ОБЛАСТ ЛОВЕЧ
АНАЛИТИЧЕН ДОКЛАД

Демографската картина за област Ловеч, както и за цялата страна, е изключително неблагоприятна. Налице са ясни тенденции на застаряване на населението в резултат на естествените процеси на раждаемост и смъртност, както и в резултат на засилените емиграционни процеси. Регистрираните по постоянен адрес в областта лица към 1 февруари 2010 г. са 162 498, а по настоящ адрес са с 6 395 лица по-малко (по данни на ГРАО). Населението на областта в нетрудоспособна възраст е 42,51 %, а населението в трудоспособна възраст е 57,49 %. Лицата в надтрудоспособна възраст са 41 025, а лицата под 18 години са 26 402. Застаряващата структура на населението в Ловешка област се потвърждава и от коефициента на демографско заместване (отношението на населението във вливащата се възрастова група 15-19г. към излизащата група 60-64г. от трудоспособния контингент), който е 0,7.

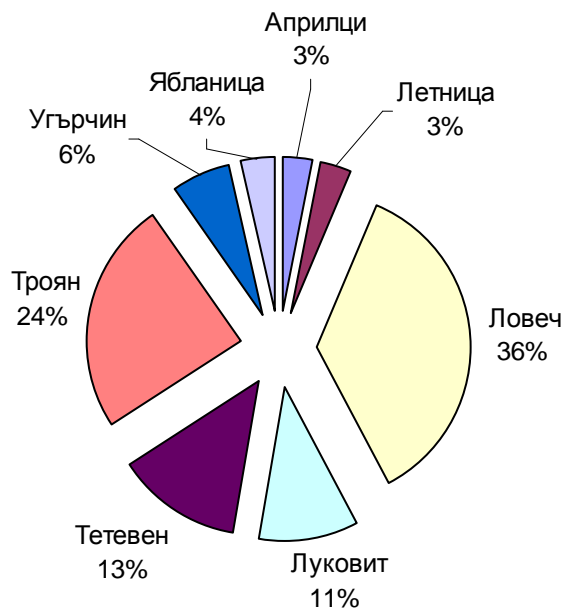
Съотношението между половете е 48,64 % мъже към 51,36 % жени, като то силно варира в различните възрастови групи: във възрастовата група до 18 години момчетата са 51,12 % ,а момичетата са 48,88%; при населението в трудоспособна възраст 52,79% са мъже към 47,21 жени; докато при лицата в надтрудоспособна възраст мъжете са едва 37,84 % към 62,16% жени.



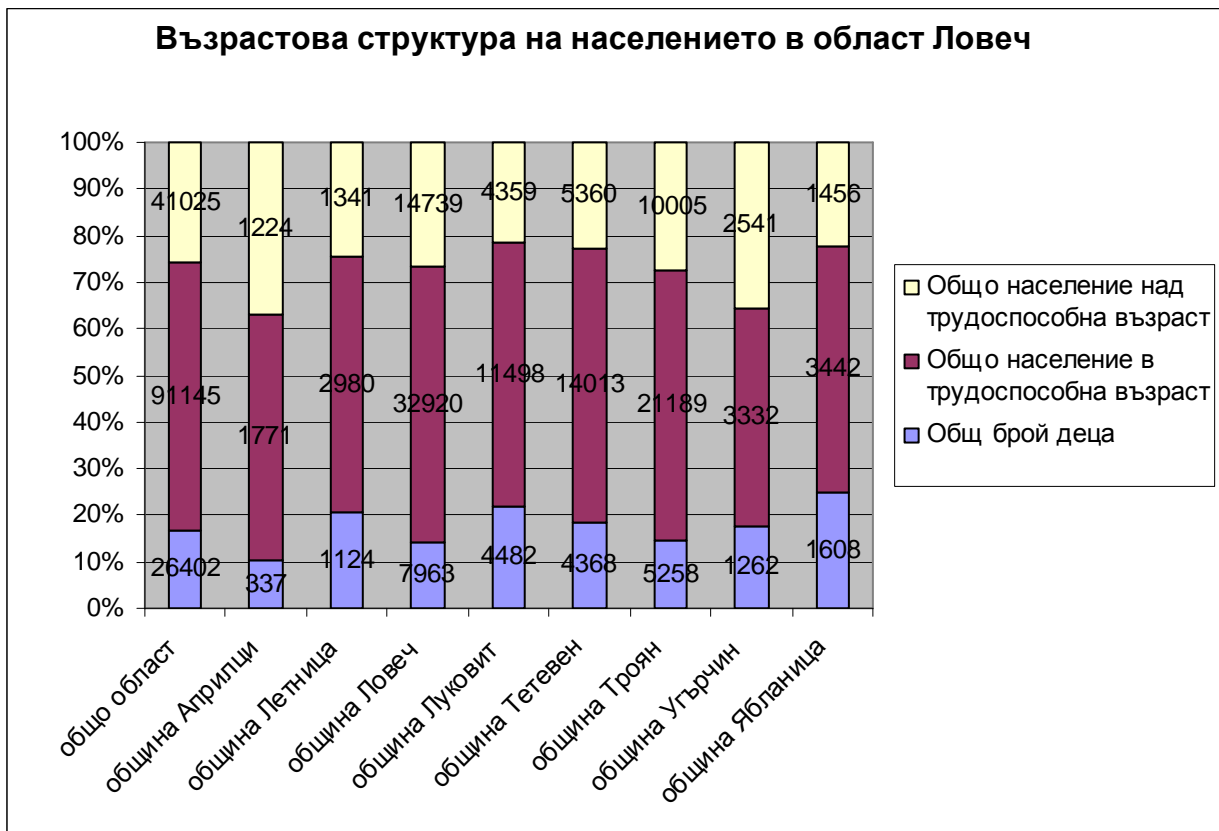
**Разпределение на населението в трудоспособна възраст
в област Ловеч**



**Разпределение на населението в надтрудоспособна
възраст в област Ловеч**

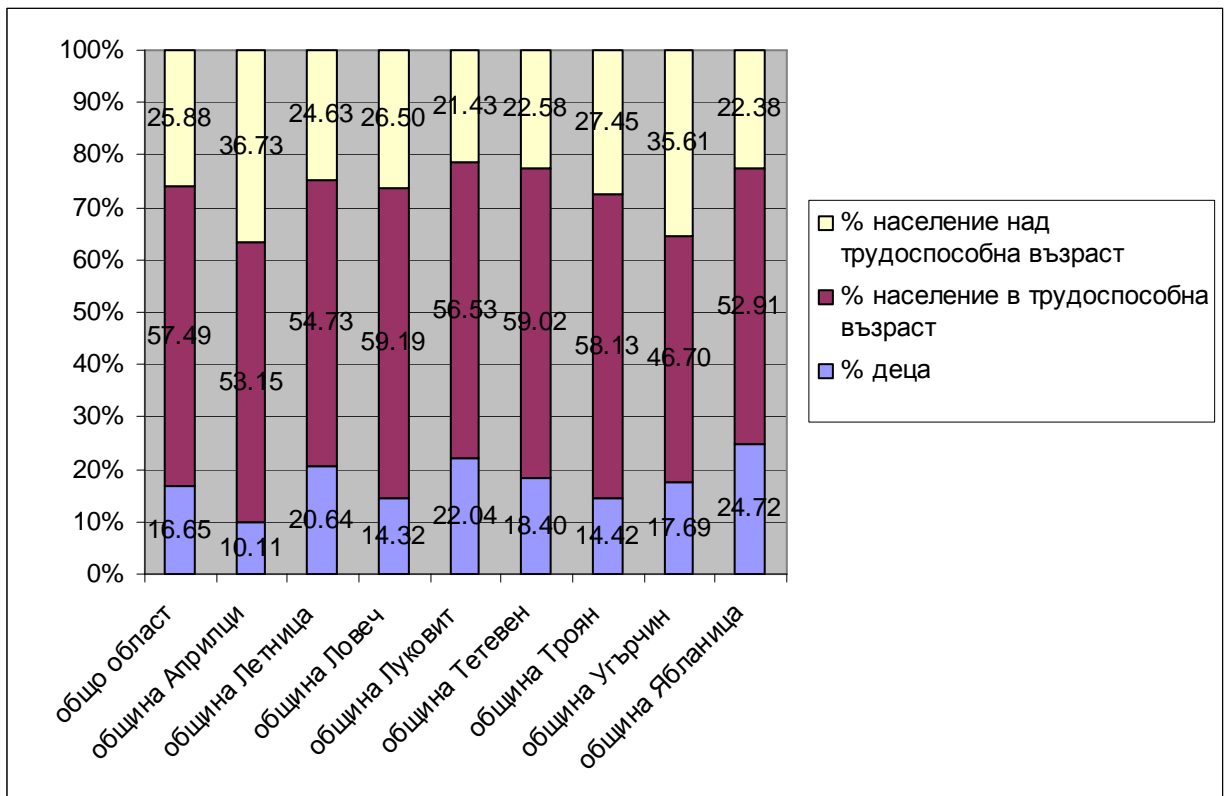


ПЛАНИРАНЕ НА СОЦИАЛНИТЕ УСЛУГИ В ОБЛАСТ ЛОВЕЧ
АНАЛИТИЧЕН ДОКЛАД

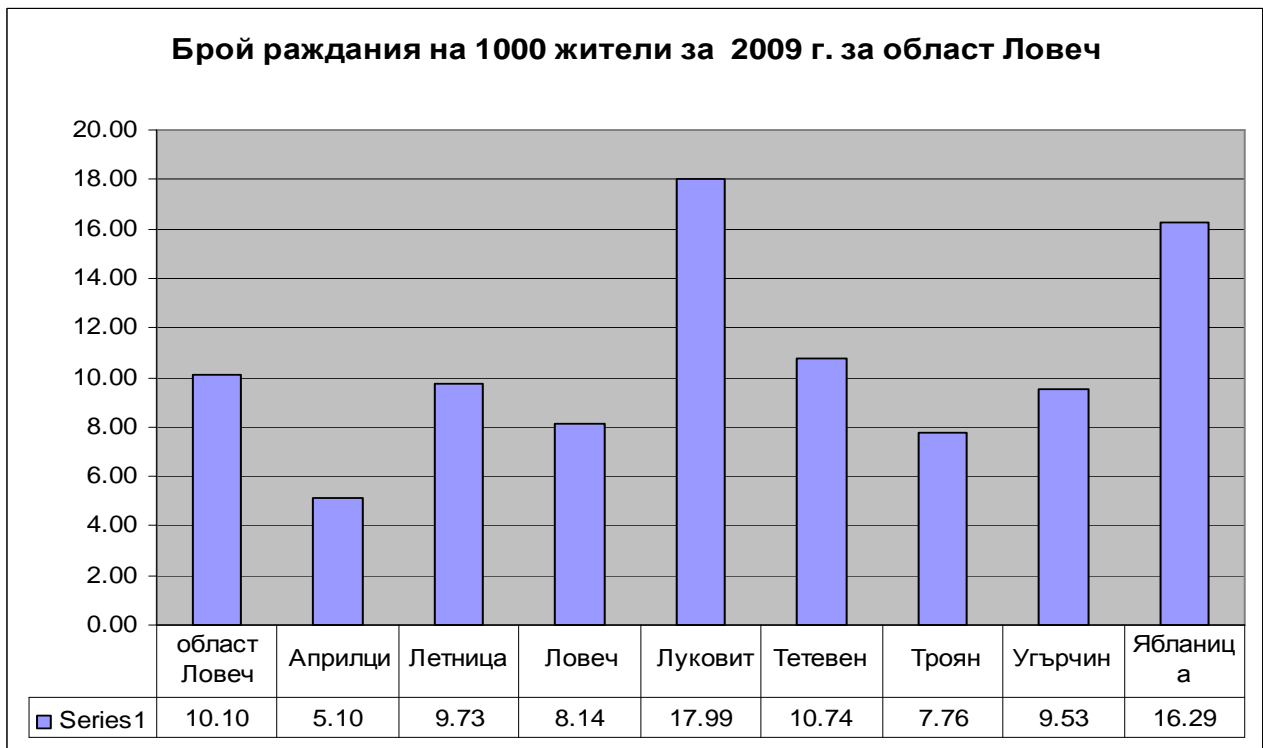


Делът на хората в трудоспособна възраст е най-висок в общините Ловеч и Троян, а най-нисък в общините Априлци и особено в община Угърчин, където е с 11% по-нисък от средното за областта. Делът на хората в надтрудоспособна възраст е най-висок в Троян, Априлци и Угърчин, като в последните две общини разликата е с повече от 10% спрямо средната стойност за областта. Делът на детското население е най-висок в общините Ябланица, Луковит и Летница, а най-нисък в община Априлци.

ПЛАНИРАНЕ НА СОЦИАЛНИТЕ УСЛУГИ В ОБЛАСТ ЛОВЕЧ
АНАЛИТИЧЕН ДОКЛАД

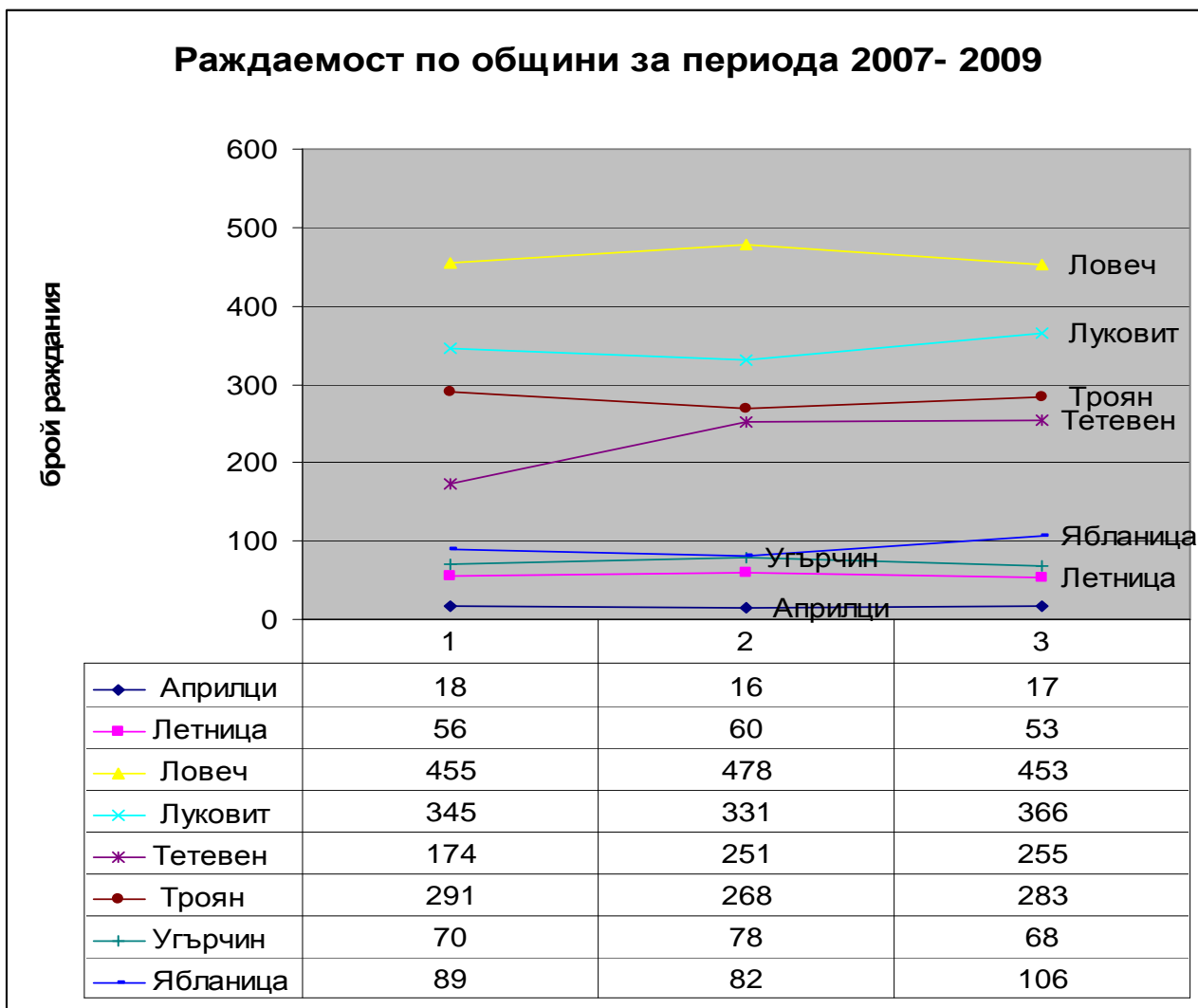


Раждаемостта в област Ловеч нараства през последните 3 години – от 1498 раждания през 2007 до 1601 раждания през 2009 г., като за общините Луковит и Ябланица броя на ражданията на 1000 души значително надвишават средната стойност за областта, докато в останалите общини има застой или намаляване на броя на родените деца.



ПЛАНИРАНЕ НА СОЦИАЛНИТЕ УСЛУГИ В ОБЛАСТ ЛОВЕЧ
АНАЛИТИЧЕН ДОКЛАД

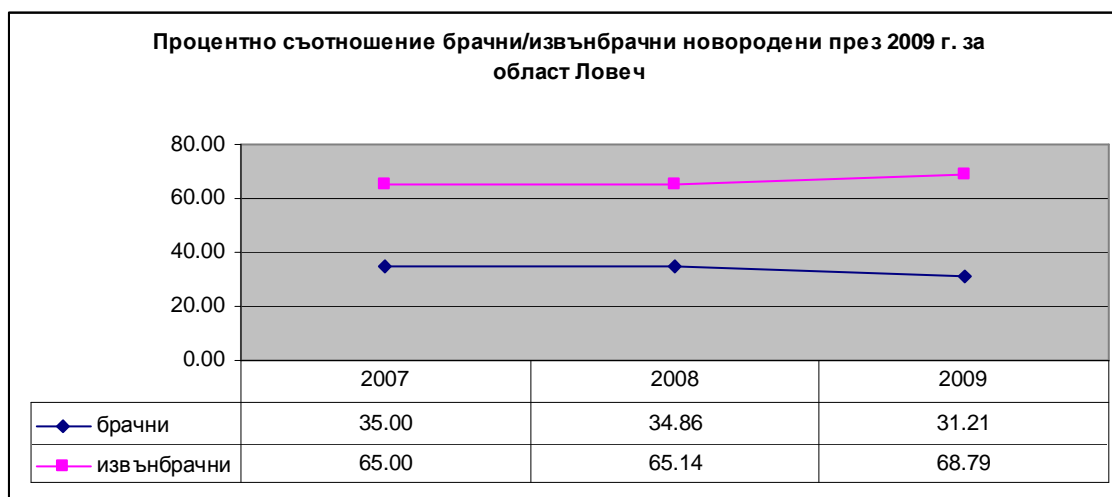
Общият брой на ражданията в областта за последните три години е 4663 живородени деца, като процентно ражданията за областта през 2008 и 2009 нарастват съответно с 4,41% и 6,88 % спрямо 2007 година.



Увеличеният брой новородени обаче не е повод за оптимизъм, като се вземат предвид няколко неблагоприятни тенденции, съпътстващи това увеличение.

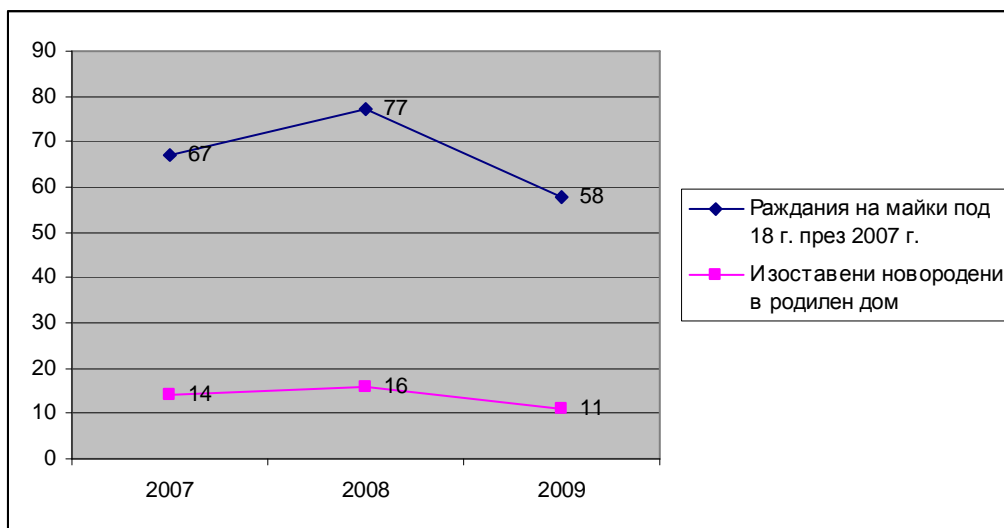
На първо място може да се изтъкне намаляването на броя на брачните новородени от 482 деца през 2007 г. на 441 деца през 2009 г. или - 8,51 %. В същото време извънбрачните новородени се увеличават от 895 деца през 2007 г. на 975 деца през 2009 г., или + 8,4 %. С това съотношението брачни/извънбрачни новородени се изменя от 35/65 през 2007 г. на 31/69 през 2009 г., т.е. 7 от 10 новородени в областта през 2009 г. са извънбрачни (по данни на НСИ).

ПЛАНИРАНЕ НА СОЦИАЛНИТЕ УСЛУГИ В ОБЛАСТ ЛОВЕЧ
АНАЛИТИЧЕН ДОКЛАД

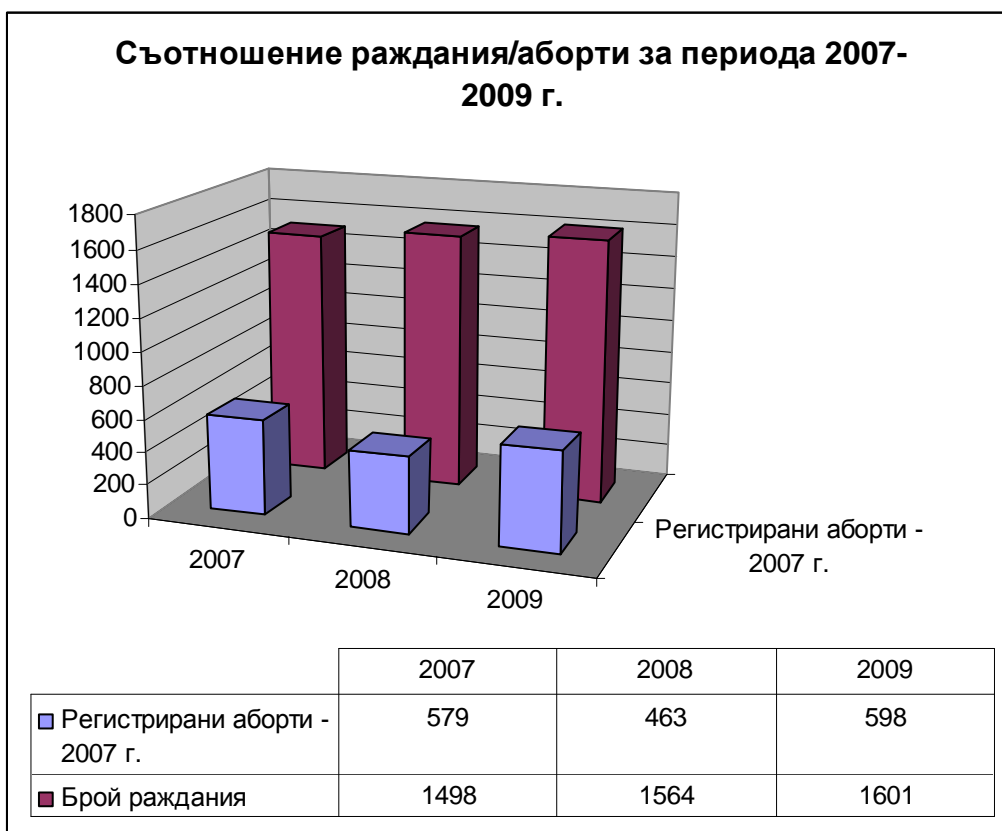


Тревожно висок е делът на децата, родени от майки под 18 години, като през пиковата по този показател 2008 година в тази група попада всяко двадесето новородено. Данните за трите години не дават основание да се направят категорични изводи за намаляване на броя на непълнолетните родилки, въпреки че за 2009 година е налице понижение в броя им.

За периода 2007г.- 2009г. в родилен дом са изоставени 41 деца – съответно 14, 16 и 11 новородени за всяка от трите години. На база тези данни не може да се изведе категорична тенденция за промяна в броя на изоставените деца, но се забелязва известна корелация между пика на раждания от непълнолетни майки през 2008 и пика на изоставени в родилен дом деца през същата година.



За периода 2007-2009 броят на абортите е висок, което подсказва, че голяма част от жените в детеродна възраст се отказват по различни причини от раждането и отглеждането на дете, а избора на прекъсването на бременността като опция многократно надвишава изоставянето на живородени деца.



Механичен прираст на населението на Ловешка област

Процесите на миграция на населението от и към област Ловеч се обуславят от различни фактори, най-осезаемите от които са наличието на възможности за развитие на младите хора, по-успешна реализация на трудовия пазар, по-добри условия за живот. За последните три години в областта се наблюдава траен отрицателен механичен прираст на населението и задълбочаване на негативната тенденция.

В следващата таблица са показани абсолютните и относителни стойности на механичния прираст на населението от областта по общини за периода 2007 – 2009 година (по информация от НСИ).

година	2007 г.	2008 г.	2009 г.
Ловешка област	-506	-726	-1122
Априлци	-17	17	30
Летница	-42	-42	-36
Ловеч	-340	-360	-615
Луковит	-44	-126	-150
Тетевен	-109	-63	-53
Троян	92	-26	-223
Угърчин	18	-42	-41
Ябланица	-64	-84	-34

ПЛАНИРАНЕ НА СОЦИАЛНИТЕ УСЛУГИ В ОБЛАСТ ЛОВЕЧ
АНАЛИТИЧЕН ДОКЛАД

година	2007 г.		2008 г.		2009 г.	
	Бр.	%	Бр.	%	Бр.	%
Априлци	-17	3.35	17	-2.34	30	-2.67
Летница	-42	8.30	-42	5.79	-36	3.21
Ловеч	-340	67,19	-360	49.59	-615	54.81
Луковит	-44	8,69	-126	17.36	-150	13.37
Тетевен	-109	21,54	-63	8.68	-53	4.72
Троян	92	-18,18	-26	3.58	-223	19.88
Угърчин	18	-3.55	-42	5.79	-41	3.65
Ябланица	-64	12,65	-84	11.57	-34	3.03
Ловешка област	-506	100.00	-726	100.00	-1122	100.00

Следващата графика показва драматичното нарастване на отрицателните стойности през 2009 година, както и откроява приноса на общините Ловеч и Троян – съответно 54,8 % и 19,9 % за 2009 година.



Естествен прираст на населението в област Ловеч

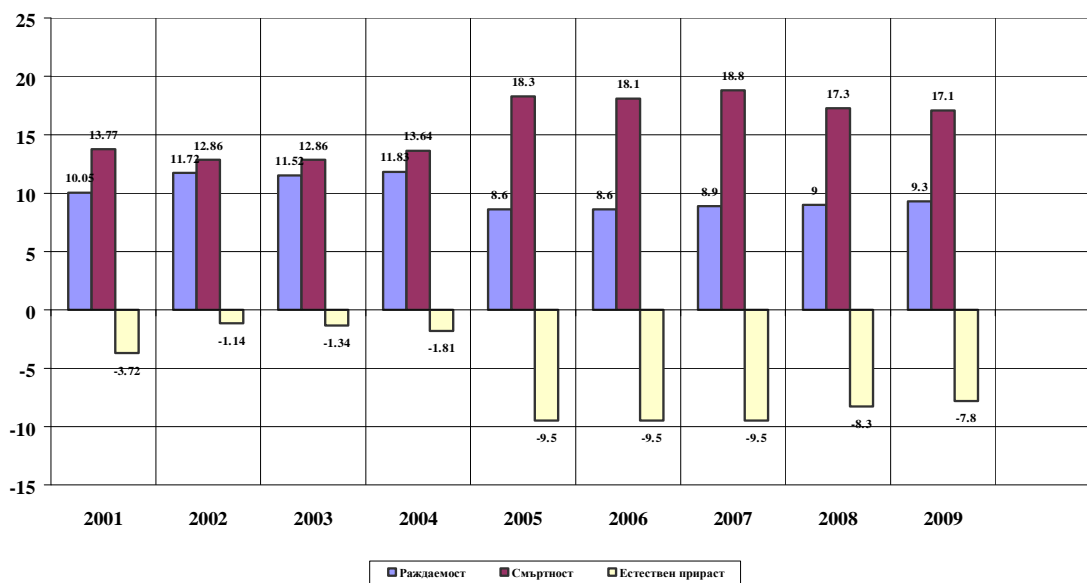
Естественят прираст по общини в област Ловеч остава отрицателен, макар за последните три години да се наблюдава тенденция на намаляване от -9,5 на 1000 души през 2007 на - 7,8 на 1000 души за 2009 година. През 2009 за пръв път се появява положителен прираст - в община Ябланица – макар и само с 1,6 на хиляда души.

ПЛАНИРАНЕ НА СОЦИАЛНИТЕ УСЛУГИ В ОБЛАСТ ЛОВЕЧ
АНАЛИТИЧЕН ДОКЛАД

община	2009г.		2008г.		2007г.	
	брой	На 1000 души	брой	На 1000 души	брой	На 1000 души
ОБЩО	-1199	-7,8	-1268	-8,3	-1474	-9,5
Априлци	-67	-18,8	-73	-17,5	-77	-21,1
Летница	-40	-7,8	-39	-8,5	-42	-8,0
Ловеч	-464	-8,7	-528	-9,6	-534	-9,6
Луковит	-101	-5,2	-88	-4,5	-129	-6,5
Тетевен	-72	-3,3	-62	-2,8	-145	-6,5
Троян	-330	-9,7	-312	-4,7	-380	-10,9
Угърчин	-135	-18,8	-145	-14,7	-158	-20,9
Ябланица	10	+1,6	-21	-3,2	-9	-1,4

Забележка: Данните се получени от Териториално статистическо бюро – Ловеч.

Въпреки това разглеждани в един по-широк период от време данните за естествения прираст все още остават силно негативни и по-неблагоприятни в сравнение със средните стойности за страната.



Етнически състав на област Ловеч

В област Ловеч преобладава населението, което се самоопределя към българската етническа група.

Както е известно, информацията за етническия състав на населението от последното национално преброяване през 2001 година показва данни по самоопределение и не отразява реалното съотношение на етническите групи. Тези различия са най-изявени при ромската

етническа група. Проучванията показват, че по редица причини голяма част от ромите са се самоопределили като българи или като турци. Затова, ако според преброяването от 2001 г. ромите в България са 4,7%, то по данни на Световна банка реалният им брой е около 750-800 000 души – малко под 10% от общото население в страната.

На територията на областта има общини, в които е значително по-голям броят на уязвими етнически малцинства със структурна бедност. Това са общините Луковит, Ябланица, Летница и Тетевен.

По изчисления на общинска администрация – Луковит, съвместно с Дирекция “Социално подпомагане” гр. Луковит, ромското население само за общинския център е около 4 500 души и около 6 300 за цялата община .

В община Летница около 50% от населението принадлежи към етническа група „власи”, като данните са неофициални и се базират на наблюдения за родовата принадлежност.

По-голяма концентрация на турско и ромско население за Ловешка община се наблюдава в гр.Ловеч и селата Малиново и Александрово.

Анализът на данните показва **основните демографски проблеми** в област Ловеч, които имат пряко отношение към социалната политика и системата на социалните услуги и към потребностите на населението от социални, здравни и др. услуги:

- застаряване на населението и регресивен тип възрастова структура;
- прогресивно намаление на относителният дял на лицата в трудоспособна възраст;
- разнопосочни промени в раждаемостта, като тенденция за увеличение се наблюдава в общините с по-голям дял етнически малцинства
- засилване на отрицателния механичен прираст (изселване)

Здравеопазване

3.2.1. Осигуреност с ОПЛ и дентални лекари, съответствие с НЗК:

Съгласно Национална здравна карта броят на лекарите и денталните лекари в първичната извънболнична помощ на Ловешка област са съответно - 125 и 127. Регистрираните ОПЛ и дентални лекари в РЦЗ – Ловеч са съответно – 125 и 139, което осигурява пълно съответствие между НЗК и Регистър в РЦЗ по отношение на ОПЛ и надвишаване на регистрираните дентални лекари спрямо НЗК с 12.

Незаети практики в Ловешка област, съгласно регистъра в РЦЗ - Ловеч:

За ОПЛ: община Ловеч - 1бр., община Луковит – 1бр., община Тетевен – 2бр., община Априлци – 1бр.

За дентални лекари: община Ловеч - 4бр., община Троян – 2бр., община Луковит – 3бр., община Тетевен – 4бр., община Априлци – 1бр., община Летница – 3бр., община Угърчин – 2бр., община Ябланица – 1бр.

ПЛАНИРАНЕ НА СОЦИАЛНИТЕ УСЛУГИ В ОБЛАСТ ЛОВЕЧ
АНАЛИТИЧЕН ДОКЛАД

Реално осъществяващите дейност ОПЛ (на договор с РЗОК през 2009г.) са **98**. Същият е бил броят ОПЛ на договор с РЗОК и през 2008г. Разпределението на ОПЛ по общини е неравномерно и това формира различна осигуреност на населението с ОПЛ. При средно за областта осигуряване на 1542 души с един ОПЛ, най-малко сигурени са общините Ябланица (2142 души на 1 ОПЛ) и Луковит (1947 души на 1 ОПЛ). В градовете осигуреността е 1 лекар на 1416 души, а в селата – 1 лекар на 1802 души. Очертава се тенденция за отказ от договаряне и намаляване на ОПЛ за селските практики на областта.

По отношение на практиките за първична дентална помощ се запазва концентрацията на лекарите в градовете, което също обуславя неравномерна осигуреност на населението в областта. Един стоматолог обслужва 944 ЗЗОЛ в градовете, а в селата един дентален лекар обслужва 4436 човека.

Осигуреност на населението за 2009г.:

Осигуреност на населението с ОПЛ - на 10 000 души

Община	брой	Население	На 10 000 души
област Ловеч	98	151153	6,48
Априлци	3	3554	8,44
Летница	3	5101	5,88
Ловеч	36	53578	6,72
Луковит	10	19469	5,14
Тетевен	12	22016	5,45
Троян	26	33827	7,69
Угърчин	5	7181	6,96
Ябланица	3	6427	4,67

Осигуреност с дентални лекари - на 10 000 души

Община	брой	Население	На 10 000 души
област Ловеч	139	151153	9,20
Априлци	2	3554	5,63
Летница	4	5101	7,84
Ловеч	64	53578	11,95
Луковит	11	19469	5,65
Тетевен	18	22016	8,18
Троян	34	33827	10,05
Угърчин	3	7181	4,18
Ябланица	3	6427	4,67

Население, обслужвано от 1 ОПЛ

Община	брой	Население	Обслужв. от 1 ОПЛ
област Ловеч	98	151153	1542

ПЛАНИРАНЕ НА СОЦИАЛНИТЕ УСЛУГИ В ОБЛАСТ ЛОВЕЧ
АНАЛИТИЧЕН ДОКЛАД

Априлци	3	3554	1185
Летница	3	5101	1700
Ловеч	36	53578	1488
Луковит	10	19469	1947
Тетевен	12	22016	1835
Троян	26	33827	1301
Угърчин	5	7181	1436
Ябланица	3	6427	2142

Население, обслужвано от 1 дентален лекар

Община	брой	Население	Обслужв. от 1 дентален лекар
област Ловеч	139	151153	1087
Априлци	2	3554	1777
Летница	4	5101	1275
Ловеч	64	53578	837
Луковит	11	19469	1770
Тетевен	18	22016	1223
Троян	34	33827	995
Угърчин	3	7181	2394
Ябланица	3	6427	2142

Извършени прегледи:

Общият брой прегледи, извършени от ОПЛ в Ловешка област през 2009г. са 329 015, което е с 14 782 (4,5%) по-малко от 2008г.

От тях – 313 379 са посещения в амбулаторията и 15 636 са посещения по домовете.

От прегледите в амбулаторията – 62 237 (19%) са на деца до 17 години, което е по-малко спрямо 2008г. (81 963).

Профилактичните амбулаторни прегледи са 38 755 (11,8%) от общия брой амб. прегледи, което е с 6 670 по-малко от регистрираните и отчетени през 2008г.

Забележка: данните са от регистъра на ЛЗ за извънболнична помощ в РЦЗ-Ловеч, годишните отчети за дейността на ЛЗ и информация от РЗОК-Ловеч

Лечебни заведения за първична медицинска и дентална извънболнична помощ по общини в област ЛОВЕЧ през 2009г.

община	Брой по здравна карта	Брой регистрирани в РЦЗ (физ. лица)	
		В инд. практики	В групови практики

ПЛАНИРАНЕ НА СОЦИАЛНИТЕ УСЛУГИ В ОБЛАСТ ЛОВЕЧ
АНАЛИТИЧЕН ДОКЛАД

	лекари	дентални	лекари	дентални	лекари	дентални
Ловеч - област	125	127	105	133	20	6
1. ЛОВЕЧ	46	43	39	64	7	
В т.ч. в градовете	30	31	28	58	7	
В селата	16	12	11	6		
2. ТРОЯН	30	32	21	30	10	4
В т.ч. в градовете	19	23	8	23	10	4
В селата	11	9	13	7		
3. ТЕТЕВЕН	16	18	15	16		2
В т.ч. в градовете	8	10	8	10		
В селата	8	8	7	6		2
4. ЛУКОВИТ	14	15	15	11		
В т.ч. в градовете	6	7	7	8		
В селата	8	8	8	3		
5. АПРИЛЦИ	4	3		2	3	
В т.ч. в градовете	4	3		2	3	
В селата	-	-				
6. УГЪРЧИН	6	6	5	3		
В т.ч. в градовете	2	2	2	1		
В селата	4	4	3	2		
7. ЛЕТНИЦА	4	4	4	4		
В т.ч. в градовете	3	3	3	3		
В селата	1	1	1	1		
8. ЯБЛАНИЦА	5	6	6	3		
В т.ч. в градовете	2	3	4	3		
В селата	3	3	2	0		

Забележка: данните са от НЗК и регистъра на ЛЗ за извънболнична помощ водения в РЦЗ-Ловеч.

Квалификация на ОПЛ - общ брой 125:

Общ брой ОПЛ (титуляри на практики) сключили договор с РЗОК - 98 лекари

От тях:

- със специалност Обща медицина са 44 лекари- 45%;
- зачислени за специализация по Обща медицина са 30 лекари- 31%;
- незачислени за специализация по Обща медицина, които задължително трябва да придобият специалност Обща медицина до 2014г. са 10 лекари - 10%.

Изводи:

1. Запазва се добра осигуреност на населението от Ловешка област с ОПЛ и лекари по дентална медицина.

2. Продължава да е налице неравномерно териториално разпределение на лекарите и лекарите по дентална медицина, като в по-неблагоприятна позиция остава населението в селата.

3.2.2. Специализирана извънболнична медицинска помощ

В РЦЗ – Ловеч са направени **297 регистрации** на лекарски практики в специализираната извънболнична медицинска помощ (включени са всички регистрации на лекарите към различни лечебни заведения). Населението е осигурено по всички специалности, определени в НЗК, с изключение на клинична токсикология и вирусология. Най-висока осигуреност (значително надвишаваща минималната по НЗК) има по хирургия, детски болести, акушерство и гинекология, неврология, кардиология и пулмология.

Броят на лекарите, осъществяващи специализирана извънболнична дейност (физически лица, включително тези, които са на основен договор в болничната помощ) са 251. Това дава осигуреност на населението 17 лекари на 10 000 души. Лекарите (физически лица), работещи само в специализираната извънболнична помощ (без работещите на основен договор в болничната помощ) са 88.

По данни на РЗОК – Ловеч **специалистите, сключили договор са 198**, което също надвишава значително минималния брой по НЗК (112). С договор са осигурени всички специалности по НЗК, с изключение на хематология, неврохирургия, вирусология и клинична токсикология. В Детско отделение на МБАЛ-Ловеч работи лекар с придобита специалност по клинична токсикология.

Анализът за 2009г. показва увеличение на **обема на дейността в СИМП** спрямо 2008г. Общият брой амбулаторни посещения са увеличени с 36%, домашните посещения – с 46%, амбулаторните прегледи на децата до 17 години – с 45%. Неблагоприятно е намаляването на общият брой профилактични прегледи – с 58%, а профилактичните прегледи при децата са намалели – с 39%.

На 100 жители съответстват 131 посещения в амбулаториите за СИМП през 2009г. при 83 през 2008г.

Лечебни заведения за специализирана извънболнична помощ по общини

община	ИПСМП	ИПСДП	ГПСМП	ГПСДП	МЦ	МДЦ	ДКЦ	МДЛ	МТЛ	хосписи
ЛОВЕЧ	89	2	7		4		1	8	7	
ТРОЯН	38	1			2			4	1	1
ТЕТЕВЕН	21		1		1	1		1	1	
ЛУКОВИТ	25				3			1		
АПРИЛЦИ	1									
УГЪРЧИН	0									
ЛЕТНИЦА	2				1					
ЯБЛАНИЦА	3							1		

Забележка: данните са от регистъра на ЛЗ за извънболнична помощ водения в РЦЗ-Ловеч

Изводи:

1. Осигуреността на населението на Ловешка област със специалисти в извънболничната медицинска помощ е добра и в съответствие с потребностите на населението.

ПЛАНИРАНЕ НА СОЦИАЛНИТЕ УСЛУГИ В ОБЛАСТ ЛОВЕЧ
АНАЛИТИЧЕН ДОКЛАД

2. Специализираните лекарски практики на територията на областта са разпределени равномерно.
3. Анализът за 2009г. показва увеличение на обема дейност в СИМП, спрямо 2008г., по всички показатели, освен профилактичните прегледи при децата, които намаляват с 39%.

3.2.3. Болнична медицинска помощ

Характеристика:

Болничната помощ на територията на Област Ловеч се осъществява от седем лечебни заведения. Четири от тях са многопрофилни болници за активно лечение – една областна в гр. Ловеч и три общински в градовете Троян, Тетевен и Луковит, една специализирана болница за активно лечение на белодробни болести в гр. Троян и две държавни психиатрични болници – в гр. Ловеч и гара Карлуково.

В СБАЛББ - Троян от 2006г. се провежда лечението и диспансерното наблюдение на всички болни от туберкулоза от област Ловеч.

На територията на област Ловеч няма разкрити частни болници, болници за долекуване и продължително лечение и диспансери като самостоятелни лечебни заведения.

Лечебни заведения към 31.12.2009г.

Видове заведения	2009 г.		2008 г.		2007г.	
	Брой	Легла	Брой	Легла	Брой	Легла
Лечебни заведения за болнична помощ-всичко	7	1264	7	1257	7	1253
Публични лечебни заведения	7	1264	7	1257	7	1253
Многопрофилни болници	4	634	4	627	4	623
Многопрофилна болница за активно лечение	4	634	4	627	4	623
Специализирани болници	1	100	1	100	1	100
Специализирана болница за активно лечение	1	100	1	100	1	100
Специализирана болница за долекуване и продължително лечение						
Специализирана болница за долекуване, продължително лечение и рехабилитация						
Специализирана болница за рехабилитация						
Диспансери	0	0	0	0	0	0
За пневмофтизиатрични заболявания						
За кожно-венерически заболявания						
За онкологични заболявания						
За психични заболявания						
Психиатрични болници	2	530	2	530	2	530

ПЛАНИРАНЕ НА СОЦИАЛНИТЕ УСЛУГИ В ОБЛАСТ ЛОВЕЧ
АНАЛИТИЧЕН ДОКЛАД

Частни лечебни заведения	0	0	0		0	0
Многопрофилни болници						
Многопрофилна болница за активно лечение						
Специализирани болници						
Специализирана болница за активно лечение						
Специализирана болница за долекуване и продължително лечение						
Специализирана болница за долекуване, продължително лечение и рехабилитация						
Специализирана болница за рехабилитация						

Забележка: данните са от годишните отчети на ЛЗ за болнична помощ. На ред 1 се отразява действителния брой легла към 31.12.(кол.1, шифър 01 от раздел V, т.1 от статистически формуляр „З“-365 Б.

Легла в лечебните заведения за болнична помощ по видове към 31.12.2009г.

Видове легла	2009г.		
	Брой легла към 31.12.2009	Относителен дял	Осигуреност на 10 000
Общо	1264	100,0	83,6
За реанимация и интензивно лечение	12	0,9	0,8
За активно лечение	1199	94,9	79,3
В т.ч. Терапевтични	64	5,1	4,2
Гастроентерологични	24	1,9	1,6
Ендокринологични	20	1,6	1,3
Кардиологични	39	3,1	2,6
Ревматологични			
Пневмофтизиатрични	142	11,2	9,4
Нефрологични			
Хематологични			
Педиатрични	72	5,7	4,8
Детски кърмачески			
Неонатологични	22	1,7	1,5
Хирургични	87	6,9	5,8
Ортопедотравматологични	34	2,7	2,2
Урологични	14	1,1	0,9
Неврохирургични			
Гинекологични	30	2,4	2,0
Родилни	11	0,9	0,7
Патологична бременност	19	1,5	1,3

ПЛАНИРАНЕ НА СОЦИАЛНИТЕ УСЛУГИ В ОБЛАСТ ЛОВЕЧ
АНАЛИТИЧЕН ДОКЛАД

Инфекциозни	10	0,8	0,7
Офталмоологични	12	0,9	0,8
Оториноларингологични	12	0,9	0,8
Дермато-венерологичи	10	0,8	0,8
Психиатрични	500	39,6	33,1
Неврологични	77	6,1	5,1
Дерматологични			
токсикологични			
онкологични			
За долекуване и продължително лечение	23	1,8	1,5
Дневен стационар	30	2,4	2,0

Забележка: данните са от годишните отчети на ЛЗ за болнична помощ. Отразен е действителният брой легла към 31.12.(кол.1 от раздел V, т.1 от статистически формуляр „3”-365 Б).

Общият брой легла в Ловешка област през 2009г. е 1264 и е почти непроменен през последните години – 1257 болнични легла през 2008г. и 1253 легла през 2007г.

Общата осигуреност с легла за Ловешка област през 2009г. е 83,6 на 10 000 население и надвишава значително тази за страната – 55,9 на 10 000 (за 2008г.), което се дължи на концентриране в Областта на две психиатрични болници с общо 530 легла и една специализирана белодробна болница със 100 легла.

Недостатъчна е осигуреността с легла за реанимация и интензивно лечение за областта – 0,8 на 10 000, съответно за страната е 3,0 на 10 000 (за 2008г.).

В Ловешка област леглата за долекуване и продължително лечение са незначителен брой – 23 (1,5 на 10000) за 2009г. и са включени в болниците за активно лечение като физиотерапевтични легла. Осигуреността за страната с този вид легла е 9,4 на 10000.

Болничната помощ не осигурява следните видове легла – ревматологични, нефрологични, хематологични, неврохирургични, токсикологични и онкологични.

Изводи:

Общият брой преминали болни през 2009г. е 37 237 - с 1 175 (3,2%) повече в сравнение с 2008г.

Преминалите болни през многопрофилните болници за активно лечение през 2009г. са 32 219 - 86,5% от общия брой преминали болни, а през 2008г. – 85,8%.

От основните показатели за дейността на стационарите, използваемостта и леталитетът през 2009г. са по-неблагоприятни спрямо 2008г. Средният престой и оборотът на леглата в болниците от Ловешка област бележат подобрене през 2009г. спрямо 2008г. Тези стойности корелират с по-малкия брой хоспитализации през 2009г. и запазения общ брой легла в стационарите.

За 2010г. са сключени договори за 518 клинични пътеки, за изпълнението на които болниците отговарят на изискванията на НЗОК. Населението на областта е добре осигурено с болнична помощ.

За 63 вида клинични пътеки няма договор за региона, но това са високо – технологични пътеки, които се изпълняват в университетски болници.

Двете психиатрични болници в гр. Ловеч и с. Карлуково нямат договор с НЗОК, тъй като този вид медицинска помощ се поема от МЗ.

На територията на региона няма разкрити частни болници, диспансери като самостоятелни лечебни заведения, хосписи и болници за долекуване и продължително лечение.

3.2.4. Аптеки

За осигуряване на лекарства, напълно или частично заплатени от НЗОК, са сключени договори за 2010г. с 39 аптеки, от които 32 в градовете на областта и 7 договора със селски аптеки. Най-много сключени договори има с аптеки в гр. Ловеч и гр. Троян – 22.

В община Ловеч договор има само една селска аптека, в община Троян – 2 аптеки, в община Луковит – 3 и в община Тетевен – 1.

За град Луковит има само 1 аптека, сключила договор с НЗОК.

Данните доказват неравномерно разпределение на договорните партньори на територията на областта, което затруднява снабдяването на здравноосигурените с лекарства особено в гр. Луковит и селата на региона.

3.2.5. Брой здравнонеосигурени лица

Броят на неосигурените към 30.05.2010г. в региона е 24535 души – 16,23 % от населението (по данни на РЗОК). Особено тревожна е ситуацията в общините Луковит, Ябланица, Тетевен и Угърчин, където и безработицата е най- висока. Тенденцията е за увеличаване на броя на неосигурените лица.

По общини:

- Априлци – 367 - 10,33% от населението
- Летница – 840 - 16,47% от населението
- Ловеч – 8068 - 15,06% от населението
- Луковит – 4067 - 20,89% от населението
- Тетевен – 4271 - 19,40% от населението
- Троян - 4174 - 12,34% от населението
- Угърчин – 1395 - 19,43% от населението
- Ябланица – 1353 - 21,05% от населението

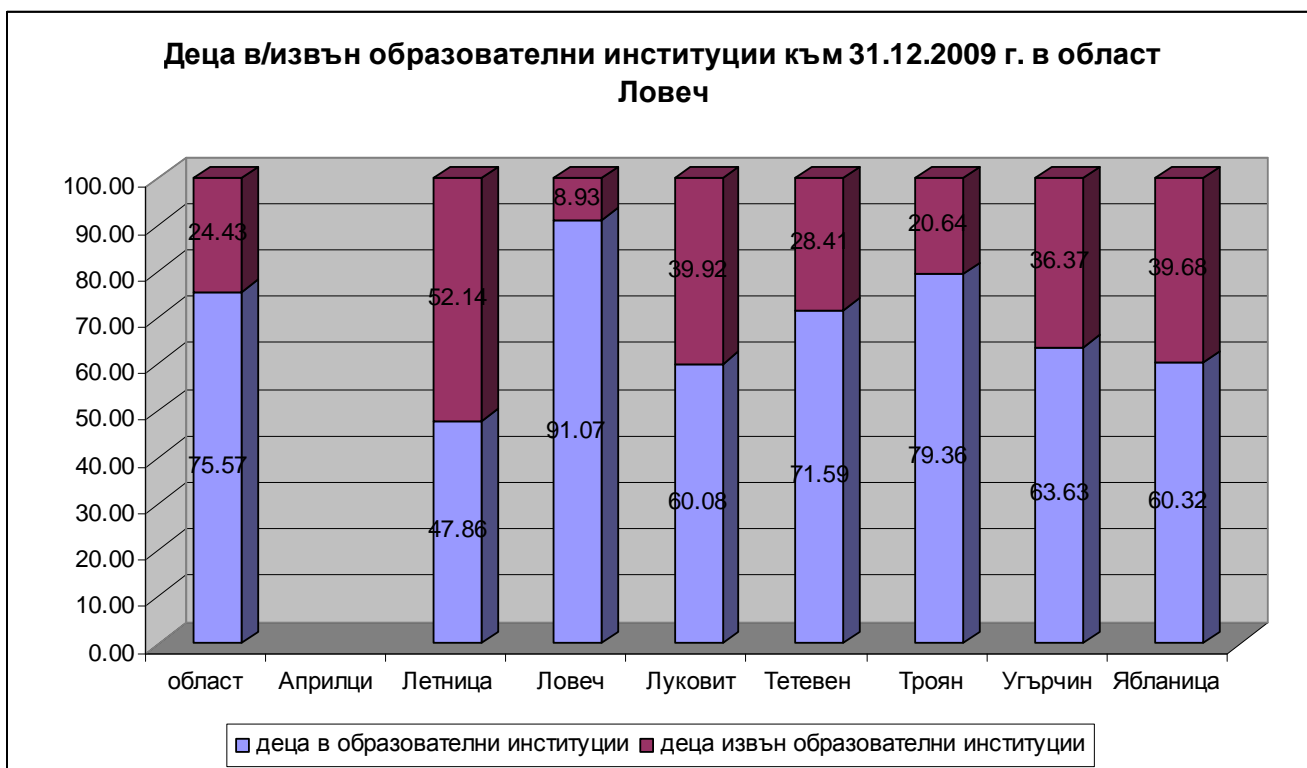
Образование

Брой деца, посещаващи детски и учебни заведения към декември 2009 г. в област Ловеч

Деца в детски градини /без предучилищни форми/	3204
Деца в предучилищни форми на образование /детска градина, училище/	1353
Деца в общински и държавни училища/ общ брой/, в.т.ч.:	15395
Деца в общински и държавни училища / 1- 4 клас/	4903
Деца в общински и държавни училища / 5- 8 клас/	4539
Деца в общински и държавни училища /9-12 клас/	5314

(Забележка: данните са обобщени на база информация, получена от общините)

Общо децата, посещаващи детски и учебни заведения на територията на областта са 19952, което е 75,57 % от детското население на областта. Броят на децата, посещаващи детски/учебни заведения в общините Ловеч и Априлци превишава реалния брой деца от самите общини, най-вече във възрастовата група 15-18 години, поради големия брой деца от други общини/области, посещаващи професионалните и специализирани учебни заведения, както и това, че някои от завършващите 12-ти клас са навършили 19 години.



ПЛАНИРАНЕ НА СОЦИАЛНИТЕ УСЛУГИ В ОБЛАСТ ЛОВЕЧ
АНАЛИТИЧЕН ДОКЛАД

Анализът на данните потвърждава съществените проблеми в общините Луковит, Ябланица, Летница и Угърчин, пораждащи предпоставки за попадане на деца в риск.

Деца, отпаднали от образователната система

Към момента данните за цялата учебна 2009/2010 година се обработват от РИ на МОМН. По тяхна информация за първия учебен срок на учебната 2009/2010 г. на територията на област Ловеч отпадналият ученици от всички общини са общо 56. По данни от общините броя на отпадналият ученици за учебната 2007/2008 учебна година е 130, а за 2008/2009 учебна година – 128.

Брой отпаднали ученици по общини	2007-2008 учебна година	2008-2009 учебна година	I-ви срок на 2009-2010 учебна година
Априлци	0	0	0
Летница	-	-	3
Ловеч	4	5	13
Луковит	43	45	18
Тетевен	14	9	16
Троян	28	33	4
Угърчин	-	-	1
Ябланица	41	36	1
Общо	130	128	56

Брой деца, необхванати от образователната система

Брой деца в училищна възраст, необхванати от образователната система (по общини)	2007-2008 учебна година	2008-2009 учебна година	2009-2010 учебна година
Априлци	1	0	0

ПЛАНИРАНЕ НА СОЦИАЛНИТЕ УСЛУГИ В ОБЛАСТ ЛОВЕЧ
АНАЛИТИЧЕН ДОКЛАД

Брой деца в училищна възраст, необхванати от образователната система (по общини)	2007-2008 учебна година	2008-2009 учебна година	2009-2010 учебна година
Летница			
Ловеч			
Луковит	49	32	36
Тетевен	18	15	9
Троян			
Угърчин			
Ябланица			
Общо	68	47	45

Данни за децата в училищна възраст, необхванати от образователната система са подали единствено общините Априлци, Луковит и Тетевен.

Брой деца със специални образователни потребности

(Забележка: Информацията за децата със специални образователни потребности е обобщена по данни от РИ на МОМН.)

От общо 342 деца със специални образователни потребности от областта, 139 деца са интегрирани в масови училища/детски градини (или 40,6%), като в таблицата е видно разпределението по общини. 203 деца със специални образователни потребности (59,6%) се обучават в специализирани училища на територията на областта – три оздравителни училища в градовете Тетевен, Троян и Луковит и едно помощно училище в град Ловеч

Тип обучение	Априлци	Летница	Ловеч	Луковит	Тетевен	Троян	Угърчин	Ябланица	Общо
Деца/ученици интегрирани в масови училища/детски	2	3	73	7	16	34	0	4	139

ПЛАНИРАНЕ НА СОЦИАЛНИТЕ УСЛУГИ В ОБЛАСТ ЛОВЕЧ
АНАЛИТИЧЕН ДОКЛАД

Тип обучение	Априлци	Летница	Ловеч	Луковит	Тетевен	Троян	Угърчин	Ябланица	Общо
градини; с ресурсно подпомагане									
Деца в помощни училища (само в Ловеч)	0	0	36	0	0	0	0	0	36
Оздравителни	0	0	0	0	59	58	0	0	117
Деца с тежки физически увреждания	0	0	0	50	0	0	0	0	50

Педагогически специалисти със специални функции

В рамките на образователната система на територията на областта са ангажирани 18 педагогически съветници, 10 логопеди, 7 психолози, 8 учители на деца със специални нарушения и 12,5 ресурсни учители.

Община	Учители на деца със специфични нарушения	Педагогически съветник	Логопеди		Психолози		Ресурсни учители
			В училища	В извънучилищни учреждения	В училища	В извънучилищни учреждения	
Априлци	0	0	0	0	0	0	0
Летница	0	1	0	0	0	0	0
Ловеч	8	8	3	1	3	1	7
Луковит	0	2	2	0	1	0	0
Тетевен	0	3	0	0	0	0	1,5
Троян	0	3	2	1	1	1	4
Угърчин	0	0	0	0	0	0	0
Ябланица	0	1	1	0	0	0	0
Общо	8	18	8	2	5	2	12,5
			10		7		

ПЛАНИРАНЕ НА СОЦИАЛНИТЕ УСЛУГИ В ОБЛАСТ ЛОВЕЧ
АНАЛИТИЧЕН ДОКЛАД

Брой деца по класове в училища – до 8 клас

По данни за учебната 2009/2010 година на РИ на МОМН- Ловеч в образователната система на област Ловеч са обхванати 10 207 деца в подготвителна група и до 8-ми клас включително.

Община	ПГ	I	II	III	IV	V	VI	VII	VIII	<i>Общо</i>
Априлци	0	22	20	22	27	20	28	30	16	185
Летница	0	56	30	38	39	38	29	36	39	305
Ловеч	103	388	402	424	400	438	366	427	193	3141
Луковит	29	212	206	231	198	143	150	174	153	1496
Тетевен	23	185	255	227	279	248	218	215	235	1885
Троян	34	240	231	297	305	256	242	274	179	2058
Угърчин	19	62	65	64	69	44	81	60	62	526
Ябланица	29	82	90	75	81	62	65	67	60	611
<i>Общо</i>	<i>237</i>	<i>1247</i>	<i>1299</i>	<i>1378</i>	<i>1398</i>	<i>1249</i>	<i>1179</i>	<i>1283</i>	<i>937</i>	<i>10207</i>

Брой и квалификация на учителите

Община	Възпитател	Директор Детска градина	Директор училище	Директор ИУУ	Учител	Помощник- възпитател детска градина	Помощник- директор училище	Ръководител компютърен кабинет
Априлци	5	2	2	1	32	4	0	0
Летница	3	3	1	0	42	6	1	0
Ловеч	49	13	16	3	568	69	18	5
Луковит	7	6	8	0	180	32	5	0
Тетевен	30	12	14	1	271	30	9	1
Троян	30	8	12	1	343	43	7	3
Угърчин	3	4	3	0	48	15	0	1
Ябланица	7	4	4	0	71	12	1	0
<i>Общо</i>	<i>134</i>	<i>52</i>	<i>60</i>	<i>6</i>	<i>1555</i>	<i>211</i>	<i>41</i>	<i>10</i>

ПЛАНИРАНЕ НА СОЦИАЛНИТЕ УСЛУГИ В ОБЛАСТ ЛОВЕЧ
АНАЛИТИЧЕН ДОКЛАД

Деца, които пътуват до друго населено място

Община	До детски и подготвителни групи – общински	Пътуващи към средищни училища			Пътуващи към приемащи училища		
		със специализиран транспорт	по транспортна схема	със собствен транспорт	със специализиран транспорт	по транспортна схема	със собствен транспорт
Априлци	0	0	0	23	0	0	0
Летница	0	0	17	69	0	0	0
Ловеч	8	0	4	343	0	164	0
Луковит	0	0	49	109	0	44	0
Тетевен	0	0	0	64	0	44	0
Троян	0	32	11	221	55	0	22
Угърчин	0	11	0	39	0	0	0
Ябланица	0	0	0	147	0	0	28
Общо	8	43	81	1015	55	252	50
		1139			357		

Пътуващи учители

Община	Държавни училища / градини	Общински училища / градини	общо
Априлци	0	13	13
Летница	0	22	22
Ловеч	6	59	65
Луковит	2	49	51
Тетевен	13	115	128
Троян	8	66	74
Угърчин	0	19	19
Ябланица	0	34	34

ПЛАНИРАНЕ НА СОЦИАЛНИТЕ УСЛУГИ В ОБЛАСТ ЛОВЕЧ
АНАЛИТИЧЕН ДОКЛАД

Община	Държавни училища / градини	Общински училища / градини	общо
Общо	29	377	406

Медицински персонал

Община	Училища			Детски градини			По съвместителство		
	Медицинска сестра	Фелдшер	Лекар	Медицинска сестра	Фелдшер	лекар	Медицинска сестра	Фелдшер	лекар
Априлци	2	0	0	0	0	0	1	0	0
Летница	1	0	0	0	0	1	0	0	0
Ловеч	2	12	1	32	0	0	6	0	0
Луковит	2	0	0	3	0	0	3	0	0
Тетевен	5	1	0	0	0	3	1	0	0
Троян	3	3	0	5	0	0	8	0	0
Угърчин	3	1	2	0	0	0	0	0	0
Ябланица	0	1	0	0	0	0	0	0	0
Общо	18	18	3	40	0	4	19	0	0

Промяната в условията на живот в последните години се отразява съществено върху образованието на населението, особено силно това се наблюдава сред ромското население.

Жилищни условия

По статистическа информация към 31 декември 2008 година. в област Ловеч има 96 731 жилища, като 60% от тях са с 3 или повече стаи. Съотнесено към броя на населението на областта това показва добро жилищно обезпечаване. В данните, подадени от общините, се отчитат незначителен брой лица/семейства, картотекирани като крайно нуждаещи се от жилищно настаняване.

8. Жилища към 31.12.2008 г. по брой на стаите в Ловешка област по общини

(Брой)

	Общо	Жилища по брой на стаите
--	------	--------------------------

ПЛАНИРАНЕ НА СОЦИАЛНИТЕ УСЛУГИ В ОБЛАСТ ЛОВЕЧ
АНАЛИТИЧЕН ДОКЛАД

		едно- стайни	дву- стайни	три- стайни	четири- стайни	пет- стайни	с шест и повече стаи
Ловешка област	96 731	10 436	28 447	31 192	16 797	6 409	3 450
Община Априлци	3 383	167	882	1 269	620	287	158
Община Летница	2 748	143	530	837	779	331	128
Община Ловеч	32 663	3 872	11 075	10 574	4 956	1 468	718
Община Луковит	11 343	940	2 714	3 600	2 295	1 099	695
Община Тетевен	12 505	1 921	3 904	3 404	1 861	869	546
Община Троян	22 675	2 284	6 118	7 760	4 260	1 499	754
Община Угърчин	6 765	512	1 794	2 345	1 264	532	318
Община Ябланица	4 649	597	1 430	1 403	762	324	133

Анализът на ситуацията показва, че като цяло в област Ловеч не съществува остър жилищен проблем. На територията на някои от общините обаче съществуват обособени квартали на уязвими етнически малцинства със структурна бедност – като например в градовете Луковит, Летница и Тетевен. Същевременно общините не разполагат с достатъчен брой общински жилища, което да бъдат предлагани на нуждаещите се хора, предимно от рисковите групи на населението. Липсват механизми, които да стимулират инвестиции в тази посока, което ограничава възможностите на общинските власти да провежда адекватна социална жилищна политика. Същевременно голям брой жилища в селата са необитаеми и свободни, намират се в райони с неподдържана четвъртокласна пътна мрежа, без изградена канализация и са неблагоустроени, изоставени или полусъборени.

Липсата на собствено жилище води до отделяне на средства за наем от бюджета на семейството. Това е основен проблем и за младите хора, които обикновено са принудени да живеят със своите родители. Липсата на жилище не е изведено като приоритетен фактор за социалната политика, както на национално така и на общинско ниво. Във връзка с липсата на жилище и трудностите за осигуряване на наем най-засегнати са бездомните хора на различна възраст, които живеят сами, както и хората с тежки съпътстващи проблеми (зависимости, проблемно поведение, напуснали местата за лишаване от свобода); семейства от етническите малцинства и самотни майки.

Водоснабдителни мрежи - Водата като природен ресурс е разпределена твърде неравномерно на територията на Ловешка област. Преобладаващите водохващания са каптажи и шахтови кладенци. Град Ловеч, град Троян и населените места по горното поречие на река Осъм са водоснабдени с питейна вода основно от водоснабдителна група “Черни Осъм”. Незначителни водни количества селищата получават и от местни водоизточници. Недостиг на вода има главно в малките населени места през летните месеци при по-продължително засушаване, когато подаваното водно количество се използва и за поливане.

Канализационни мрежи - От населените места на областта всички общински центрове имат изградена канализация, докато в повечето малки населени места такава липсва.

Улична мрежа - Уличната мрежа в по-голяма част от населените места в областта е в недобро до крайно лошо състояние, което налага извършването на чести неотложни аварийни ремонти, реконструкции и основен ремонт.

Транспорт и безопасност на движението - Отрасълт "Транспорт" в област Ловеч е представен от автобусни, таксиметрови превози и железопътен транспорт. Има утвърдени общински транспортни схеми. Сключени са договори с фирми-превозвачи за извършване на обществен превоз на пътници с автобуси. В общините са въведени редица социални облекчения /безплатни и по намалени цени пътувания/ за някои категории редовно пътуващи граждани като учители, ученици, инвалиди, медицински работници и др. Осъществяват се и допълнителни и специализирани превози за работещи в предприятия и за ученици.

Енергийни мрежи и съоръжения - Електроенергийната система на област Ловеч е сравнително добре развита. Техническото състояние на съоръженията е добро. Всички населени места в областта са електрифицирани. Потребителите на електрическа енергия се обслужват от частна чешка електрическа компания ЧЕЗ.

Газоснабдяване – Изграждането на газопреносната мрежа в гр.Ловеч започва в началото на 1997 година. До момента е изградена и се експлоатира 35 782 метра газоразпределителна мрежа и съоръжения до консуматори. Предстои газификация в град Луковит.

4. Анализ на групите в риск в област Ловеч

Подходи за определяне на рисковите групи

При първоначалния анализ на социално- демографската и икономическа картина на областта се очертават някои типични рискове за лица в неравностойно положение:

- липса на навици и възможности за самостоятелен живот на деца и лица от институции,
- самотно живеещи стари хора,
- различен тип и степен на увреждания, влияещи на качеството на живот и социалното включване/реализация на индивидите от всички възрастови групи
- липса на родителски капацитет и мотивация за отглеждане на децата от биологичните им родители, многодетство,
- различни типове рисково поведение, противообществени прояви, зависимости
- неравностойна позиция на пазара на труда,
- живот в изолирани общности, трайна липса на собственост и доходи, противообществени прояви;

На основата на тези характеристики се обособяват няколко рискови групи. Повечето от тях имат социално-икономически и културни корени. Анализът не цели да направи пълна класификация на рисковите групи, а да очертае някои приоритетни потребности от социална защита, както и необходимостта от развитието на конкретни социални услуги.

Деца в риск

4.2.1. Деца отглеждани в институции

На територията на област Ловеч към април 2010 година общо 128 деца се отглеждат в специализирани институции - 62 деца, лишени от родителска грижа, се отглеждат в ДДЛРГ -

ПЛАНИРАНЕ НА СОЦИАЛНИТЕ УСЛУГИ В ОБЛАСТ ЛОВЕЧ
АНАЛИТИЧЕН ДОКЛАД

град Ловеч и ДДЛРГ - град Летница, 66 деца с тежки физически увреждания се отглеждат в Дом за деца с тежки физически увреждания в град Луковит.

В изпълнение на националните приоритети за деинституционализация на грижата за децата в периода 2007-2009 година успешно бяха закрити ДДЛРГ в град Тетевен, ДДЛРГ в с. Лешница и ДДЛРГ „Асен Златаров” – гр. Ловеч.

Въпреки това не е прекъсната трайната тенденция за изоставяне на новородени. За същия тригодишен период на територията на област Ловеч са изоставени общо 41 новородени, като данните са отчетени само от трите общини, на чиято територия има специализирани родилни отделения.

	област	Ловеч	Тетевен	Троян
Изоставени новородени в родилен дом - 2007-09	41	20	14	7
Изоставени новородени 2007	14	9	3	2
Изоставени новородени 2008	16	5	8	3
Изоставени новородени 2009	11	6	3	2

Към 31.12.2007 г. в ДДЛРГ са били отглеждани 56 деца от областта и въпреки стремежа към намаляване броя на децата в институции през следващите три години още 43 деца от областта са настанени в ДДЛРГ. Само за първите четири месеца на 2010 г. броят на децата от областта, новонастанени в ДДЛРГ е 7, което предполага броят им до края на годината да надхвърли 20.

	област Ловеч	община Априлци	община Летница	община Ловеч	община Луковит	община Тетевен	община Троян	община Угърчин	община Ябланица
Общ брой деца, настанени в ДДЛРГ	99	4	5	29	9	19	5	9	19
Деца, настанени в ДДЛРГ към 31.12.2007	53	2	1	14	2	7	3	6	18
Деца, настанени в ДДЛРГ -2008	13	0	2	5	4	2	0	0	0
Деца, настанени в ДДЛРГ-2009	26	2	1	7	0	10	2	3	1
Деца, настанени в ДДЛРГ-2010	7	0	1	3	3	0	0	0	0

В Домове за медикосоциални грижи към 31.12.2007 г. са били отглеждани 68 деца от област Ловеч. През следващите три години нови 125 деца от областта са били настанени в ДМСГД.

ПЛАНИРАНЕ НА СОЦИАЛНИТЕ УСЛУГИ В ОБЛАСТ ЛОВЕЧ

АНАЛИТИЧЕН ДОКЛАД

	област Ловеч	община Априлци	община Летница	община Ловеч	община Луковит	община Тетевен	община Троян	община Угърчин	община Ябланица
Общ брой деца, настанени в ДМСГД	193	0	1	31	14	118	10	15	4
Деца, настанени в ДМСГД към 31.12.2007	68	0	1	11	4	38	2	8	4
Деца, настанени в ДМСГД -2008	50	0	0	6	5	34	4	1	0
Деца, настанени в ДМСГД-2009	55	0	0	10	5	35	1	4	0
Деца, настанени в ДМСГД-2010	20	0	0	4	0	11	3	2	0

Не е прекъсната трайната тенденция грижата за деца от ромски произход да се прехвърля от родителите към държавата и в частност към съществуващите институции. Основните причини за това явление са липсата на адекватно семейно планиране и оттам многодетство, съчетано с бедност, трайна безработица на родителите, недостатъчен родителски капацитет, лоши битови условия и преценка за риск за отглеждането на децата от социалните работници. Данните показват, че за по-голямата част от децата, които не са оставени за осиновяване, контактът с родителите не е прекъснат. Степента на ангажираност и отговорност на семейството обаче е различна и е необходимо да се развива връзката на родителите с децата. Същевременно с настаняването на детето в институция, е много сложно да се установи контакт и да се мотивират родителите да възстановят отношенията дете/ родител. Активна отговорност трябва да бъде поета и от служителите в институциите. Паралелно се развиват услуги за директна работа в общността с цел превенция на изоставянето и реинтеграция на настанените деца чрез изграждане на родителски умения, предоставяне на алтернативни форми на грижа, използване на ресурсите на междусекторно партньорство между детските градини, училищата, социалните служби и дирекциите „Социално подпомагане” и „Бюро по труда”. Анализът на настаняванията показва, че над половината от децата престояват в институцията над две години.

Брой деца настанени в СИ - по местоположение на СИ	Деца, настанени в СИ в същата община	Деца, настанени в СИ в същата област извън общината	Деца, настанени в СИ в друга област
към 31.12.2007 г.	100	30	22
2008 г.	38	17	21
2009 г.	37	19	29
към април 2010 г.	12	6	11

4.2.2. Деца, настанени в „Центрове за настаняване от семеен тип” за деца

През 2009 година 32 деца от област Ловеч се отглеждат в центрове за настаняване от семеен тип. На територията на областта функционират два „Центъра за настаняване от семеен тип” за деца в град Ловеч и един в с. Дълбок дол, община Троян. Изграждането на „Центровете за настаняване от семеен тип” за деца е част от провежданата политика на деинституализация на деца.

За настанените 32 деца се грижат екипи от специалисти, с основна задача осигуряване на среда близка до семейната. Факт е, че по- голяма част от децата настанени в ЦНСТ са деца с родители, каквато е и тенденцията в ДДЛРГ . В ЦНСТ 1 в Ловеч са настанени предимно деца, изведени от закрития вече ДДЛРГ в с. Лешница, а в ЦНСТ 2- деца, изведени от закрития ДДЛРГ „Ас. Златаров”- гр. Ловеч. Като най- съществени проблеми за децата, настанени в ЦНСТ са тези свързани със сериозни различия в индивидуалните характерови особености и специфични потребности. В ЦНСТ 2 са настанени деца с противообществени прояви, които са трудновградими в средата и съответно затрудняват постигане на целите и задачите на социалната услуга и по отношение на останалите деца.

4.2.3. Деца с увреждания

По данни на общините към месец декември 2009 година децата с различни форми и степен на увреждания на територията на област Ловеч са общо 645. Четиридесет деца с увреждания от община Ловеч са настанени в Помощно училище с интернат.

Деца с увреждания	област Ловеч	община Априлци	община Летница	община Ловеч	община Луковит	община Тетевен	община Троян	община Угърчин	община Ябланица
Общ брой деца с увреждания	645	4	1	115	272	125	83	20	25
Деца с физич. увреждания	282	3	1	0	186	63	18	11	
Деца с множествени увреждания	255	1	0	115	67	11	57	4	
Деца с умствена изостаналост	53	0	0	0	19	25	5	4	
Деца с психични разстройства	30	0	0	0	0	26	3	1	

4.2.4. Други идентифицирани рискови групи деца за периода 2007- 2010г са:

- Деца, настанени при близки и роднини със заповед

ПЛАНИРАНЕ НА СОЦИАЛНИТЕ УСЛУГИ В ОБЛАСТ ЛОВЕЧ
АНАЛИТИЧЕН ДОКЛАД

Деца, настанени при близки и роднини със заповед	област Ловеч	община Априлци	община Летница	община Ловеч	община Луковит	община Тетевен	община Троян	община Угърчин	община Ябланица
към 31.12. 2007	220	2	37	3	51	92	3	21	11
2008 г.	31	0	2	9	3	11	3	3	0
2009 г.	43	0	0	4	9	10	2	11	7
към април 2010 г.	10	0	0	2	2	3	2	0	1

- Осиновени деца

Осиновени деца	област Ловеч	община Априлци	община Летница	община Ловеч	община Луковит	община Тетевен	община Троян	община Угърчин	община Ябланица
2007 г.	30	0	0	15	0	11	2	0	2
2008 г.	31	0	0	13	1	13	3	1	0
2009 г.	24	0	2	5	1	12	3	1	0
към април 2010 г.	12	0	0	1	0	8	2	0	1

- Деца, получили полицейска закрила; деца, жертви на насилие или трафик

В таблицата са дадени обобщени данни за областта, получени на база информация от общините, като съществува сериозно съмнение относно пълнотата и коректността на изнесените данни. Може да се предположи, че децата, попадащи в тези рискови групи са значително повече, но поради различни причини – семейни, психологически и др. те не могат да бъдат идентифицирани.

Деца в риск	Деца, получили полицейска закрила	Деца, жертви на насилие	Деца, жертви на трафик
2007 г.	5	27	0
2008 г.	8	25	1
2009 г.	11	31	4
към април 2010 г.	3	26	1

Общ брой деца от област Ловеч настанени в:	ДДМУИ	ВУИ	друго заведение непосочено тук	Общо
към 31.12.2007 г.	1	2	0	3

ПЛАНИРАНЕ НА СОЦИАЛНИТЕ УСЛУГИ В ОБЛАСТ ЛОВЕЧ
АНАЛИТИЧЕН ДОКЛАД

2008 г.	1	3	29	33
2009 г.	2	1	30	33
към април 2010 г.	0	1	26	27

- Други групи деца в риск (по данни от общините към 31.12.2009г.)

Към 31.12.2009 г.	област Ловеч	община Априлци	община Летница	община Ловеч	община Луковит	община Тетевен	община Троян	община Угърчин	община Ябланица
Деца, живеещи на улицата	4	0	0	4		0	0	0	н.и.
Деца, проституиращи	3	0	0	3		0	0	0	н.и.
Деца, извършили кражби	99	0	0	41	31	15	8	4	н.и.
Деца, извършили насилие	13	0	0	7		3	3	0	н.и.

- деца в социално слаби семейства

Към 31.12.2009 г.	област Ловеч	община Априлци	община Летница	община Ловеч	община Луковит	община Тетевен	община Троян	община Угърчин	община Ябланица
Деца на самотни родители (сем. помощ по чл.7)	8908	36	0	5664	1532	0	1095	581	н.и.
Деца в многодетни семейства	3359	21	0	-	2574	331	226	207	н.и.

Установените групи деца в риск, живеещи на територията на област Ловеч, се нуждаят от различен тип и интензивност на подкрепа. Високата социална и морална значимост на конкретната проблематика изисква добра координация между отделните подкрепящи звена и висок професионализъм от работещите в сферата специалисти.

Пълнолетни лица в риск

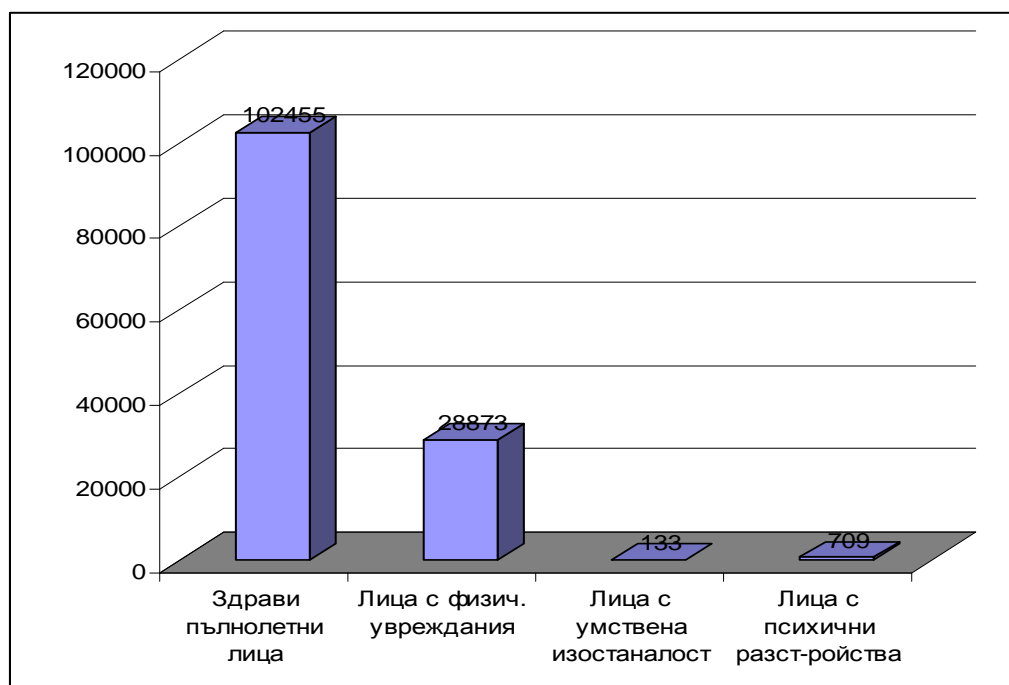
Пълнолетни лица с увреждания

Броят на пълнолетните лица с увреждания от област Ловеч (по данни на РЦЗ – Ловеч) е показан в следната таблица:

Пълнолетни лица с увреждания	Брой	% от лицата с увреждания	% от пълнолетното население
Лица с физич. увреждания	28873	97.17	21.85
Лица с умствена изостаналост	133	0.45	0.10
Лица с психични разстройства	709	2.39	0.54
Общ брой пълнолетни лица с увреждания	29715	100	22.48

22,48% от пълнолетните лица от област Ловеч са с различни по степен и вид увреждания. От 29715 пълнолетни лица с увреждания 0,45% са с умствена изостаналост, 2,39 % са с психични разстройства и 97,17% са с физически увреждания.

ПЛАНИРАНЕ НА СОЦИАЛНИТЕ УСЛУГИ В ОБЛАСТ ЛОВЕЧ
АНАЛИТИЧЕН ДОКЛАД



По данни от НОИ пенсионерите с пенсии за инвалидност от област Ловеч са 8 631 души или 17,72% от всички пенсионери. 70,47% от пенсионерите с инвалидни пенсии не са навършили пенсионна възраст.

	Община Априлци	Община Летница	Община Ловеч	Община Луковит	Община Тетевен	Община Троян	Община Угърчин	Община Ябланица	Област Ловеч
Пенсионери (общо)	1363	1416	17641	5407	6553	11871	2672	1759	48682
Пенсионери с пенсии за стаж и възраст	1132	1139	14259	4090	4868	9755	2153	1428	38824
Пенсионери с пенсии за инвалидност	208	239	3070	1065	1434	1941	416	258	8631
Пенсионери с пенсии за инвалидност, ненавършили пенсионна възраст	131	166	2094	788	1082	1410	228	183	6082
Пенсионери със социални пенсии	23	36	298	224	232	164	92	65	1134

Високият дял на пълнолетни лица с увреждания предполага насочването на социалните услуги към тази рискова група в няколко посоки:

- Осигуряване на адекватни здравни услуги – рехабилитация;
- Подкрепа в общността за подобряване на контактите и общуването и предотвратяване на социалното изключване;
- Подкрепа за водене на пълноценен самостоятелен живот в домашна среда

ПЛАНИРАНЕ НА СОЦИАЛНИТЕ УСЛУГИ В ОБЛАСТ ЛОВЕЧ
АНАЛИТИЧЕН ДОКЛАД

- Подкрепа за семейството;

Високият дял на пълнолетните лица с увреждания в трудоспособна възраст определя необходимостта от сериозни усилия за предотвратяване на тяхната изолация от пазара на труда и нуждата от обучения за преквалификация и повишаване на квалификацията с цел по-добра реализация на трудовия пазар.

По данни на общините пълнолетните лица с увреждания от област Ловеч, настанени в специализирани институции са както следва:

Общ Брой лица с увреждания, настанени в СИ	Лица с увреждания, настанени в СИ в същата община - към 31.12.2007	Лица с увреждания, настанени в СИ в същата област извън общината	Лица с увреждания, настанени в СИ в друга област	Общо лица с увреждания в СИ
към 31.12.2007 г.	17	14	4	35
2008 г.	30	9	5	44
2009 г.	15	7	4	26
към април 2010 г.	4	1	3	8

Съгласно данните, постъпили от общините, при лицата с психични заболявания има чакащи за настаняване в специализирана институция за 2009 и 2010 г. Прави впечатление десетократното увеличение в рамките на три години на лицата с психични заболявания, които ползват социални услуги.

	Лица с психични заболявания, настанени в СИ в друга област	Лица с психични заболявания, чакащи за настаняване в СИ	Лица с психични заболявания, ползващи социални услуги
към 31.12.2007 г.	2	-	4
2008 г.	2	-	30
2009 г.	2	4	46
към април 2010 г.	0	5	44

4.3.2. Стари хора

Имайки предвид, че 26% от населението на област Ловеч е от третата възраст, е важно да се идентифицират съответните проблемни зони. Често старите хора са самотноживеещи, със съпътстващи заболявания, с ниски доходи и живеещи при влошени битови условия. Липсата на подкрепа от страна на близки от семейството, в комбинация с останалите трудности от ежедневието на възрастните хора, са предпоставка за тяхната институализация. Веднъж институализиран, възрастният човек, постепенно се променя и губи понякога и завинаги своите

ПЛАНИРАНЕ НА СОЦИАЛНИТЕ УСЛУГИ В ОБЛАСТ ЛОВЕЧ
АНАЛИТИЧЕН ДОКЛАД

умения за самостоятелен живот. Държавата и общината разходват големи ресурси за издръжка на институции- текущи разходи и персонал, което би могло да се избегне, ако тези хора получат подкрепа в своя дом. Старите хора имат нужда предимно от:

- Подкрепа за ежедневните грижи в дома - помощ при самообслужване, поддържане на хигиена, пазаруване, придружаване;
- Осигурен достъп до аптеки и помощ при закупуване на лекарства;
- Достъп до медицинска помощ и здравни услуги;
- Осигуряване на социални контакти и психо- социална подкрепа;
- Компенсиране на изолираността от достъп до социални и здравни услуги на малките населени места в селските райони.

По данни на общините към април 2010 г. 63 стари хора са настанени в специализирани институции на територията на областта, което е с 25% по-малко от 2007 г. В същото време има 2 лица, очакващи настаняване в СИ.

Наблюдава се стабилна тенденция за нарастване броя на старите хора, които ползват социални услуги.

Стари хора, настанени в СИ	Стари хора, настанени в СИ в същата община	Стари хора, настанени в СИ в същата област извън общината	Общо стари хора в СИ	Стари хора, чакащи настаняване в СИ	Стари хора, ползващи социални услуги
към 31.12.2007 г.	70	14	84	-	237
2008 г.	63	12	75	-	269
2009 г.	70	7	77	-	285
към април 2010 г.	60	3	63	2	273

4.3.3. Безработни лица

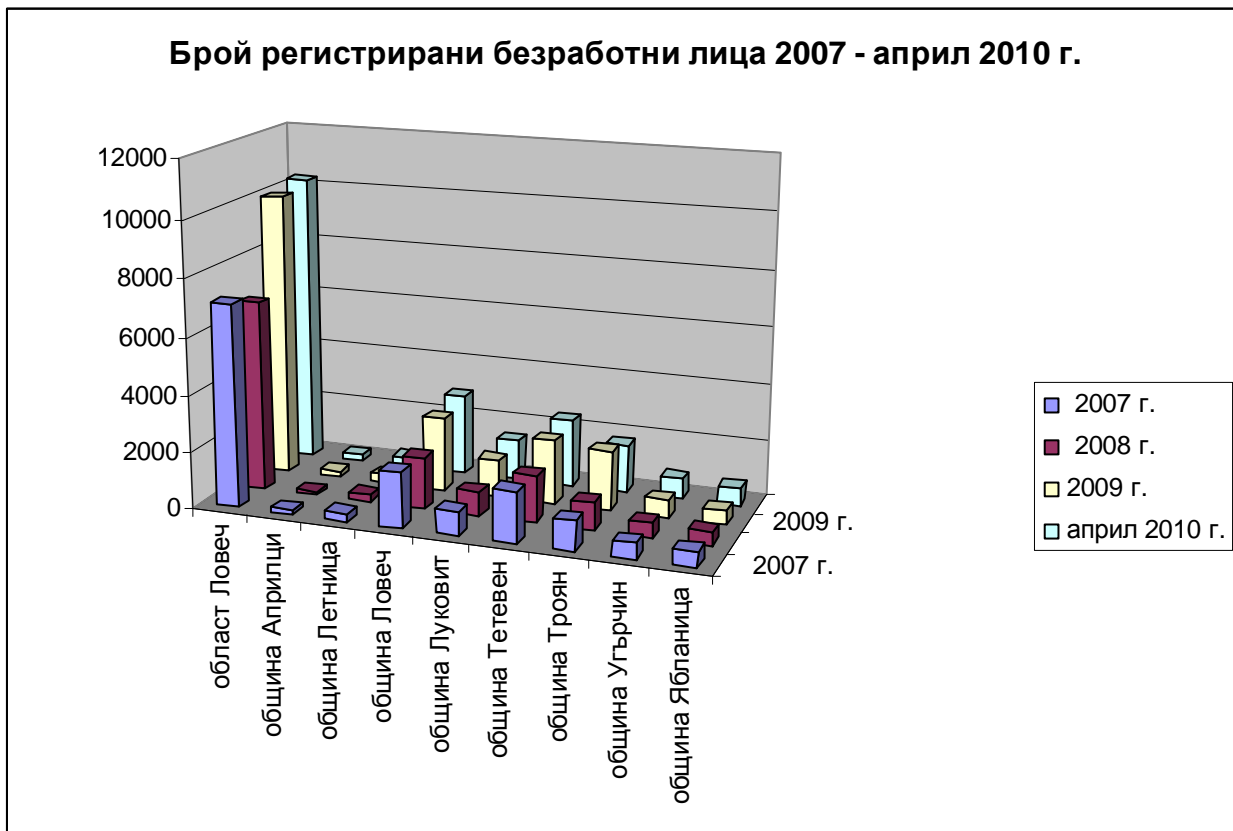
По данни на Регионална служба по заетостта – гр. Ловеч безработицата нараства рязко през 2010 г., като средната стойност за областта към м.април 2010 г. е 13,9%. Особено високи са стойностите в общините Угърчин, Ябланица и Тететев, където относителният дял на безработните лица надвишава 20%.

ПЛАНИРАНЕ НА СОЦИАЛНИТЕ УСЛУГИ В ОБЛАСТ ЛОВЕЧ
АНАЛИТИЧЕН ДОКЛАД

Община	2007 г.	2008 г.	2009 г.	Април 2010
Априлци	9,72	7,94	10,33	13,56
Летница	14,09	10,74	12,92	14,01
Ловеч	7,79	6,04	7,93	9,78
Луковит	12,36	8,70	11,94	15,52
Тетевен	15,08	13,81	16,00	20,52
Троян	5,31	4,49	8,40	9,45
Угърчин	21,15	17,18	21,34	24,59
Ябланица	20,45	16,61	17,92	21,63
За областта	10,04	8,14	10,79	13,19

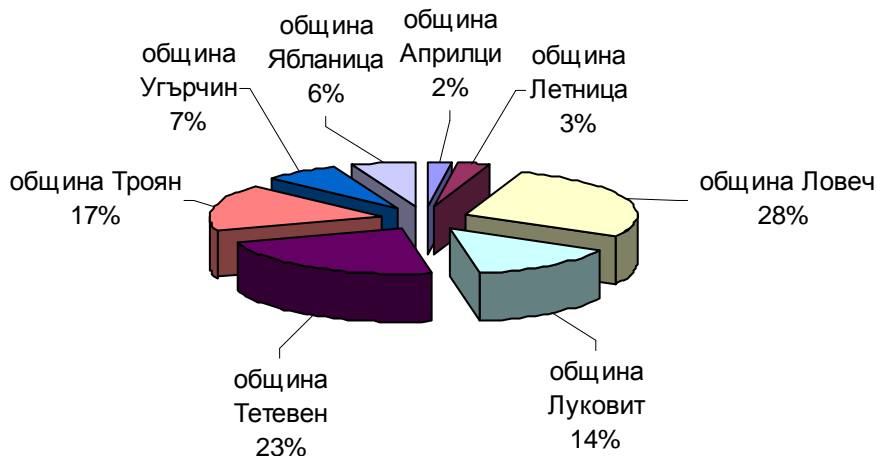
Брой регистрирани безработни лица	област Ловеч	община Априлци	община Летница	община Ловеч	община Луковит	община Тетевен	община Троян	община Угърчин	община Ябланица
2007 г.	7109	148	269	1955	843	1788	1033	545	528
2008 г.	6694	133	251	1812	861	1657	979	529	472
2009 г.	9989	219	322	2611	1317	2253	2113	644	510
Регистрирани безработни лица - април 2010 г.	10235	229	310	2844	1439	2377	1704	717	615

ПЛАНИРАНЕ НА СОЦИАЛНИТЕ УСЛУГИ В ОБЛАСТ ЛОВЕЧ
АНАЛИТИЧЕН ДОКЛАД



Следващата графика илюстрира разпределението на безработните лица по общини в абсолютни стойности. От нея става видно, че две трети от безработните лица на територията на област Ловеч са в трите големи общини – Ловеч, Тетевен и Троян, въпреки различните стойности за относителния дял на безработните лица към общия брой лица в трудоспособна възраст.

**Разпределение на безработните лица към април
2010 г. по общини**



В следващата таблица е обобщен профилът на безработните лица по данни от общините, като само община Ябланица не е подала данни за безработни без или с нисък образователен ценз и безработни с намалена трудоспособност.

Профил на безработните лица към 31 дек. 2009	област Ловеч	община Априлци	община Летница	община Ловеч	община Луковит	община Тетевен	община Троян	община Угърчин	община Ябланица
Брой безработни без и с по-ниско от осн. образование	2127	51	162	519	564	363	27	441	
Брой безработни с намалена работоспособност	464	4	20	141	55	150	86	8	
Брой безработни младежи от 18 до 29 г.	1303	32	44	338	29	382	238	96	144
Брой безработни лица над 55	2786	57	105	812	291	534	617	175	195
Брой безработни лица с регистрация над 1 година	2976	42	105	691	316	891	293	377	261

ПЛАНИРАНЕ НА СОЦИАЛНИТЕ УСЛУГИ В ОБЛАСТ ЛОВЕЧ
АНАЛИТИЧЕН ДОКЛАД

4.3.4. Лица и семейства в неравностойно положение (към 31.12.2009г.)

Лицата в неравностойно положение се разделят на няколко групи по различни показатели: икономически, социални, жилищна обезпеченост; наличие на зависимости. Данните, обобщени на областно ниво, в никакъв случай не представят реалната картина на лицата и семействата в риск, поради недостатъчната информация, подадена от общините.

	област Ловеч	община Априлци	община Летница	община Ловеч	община Луковит	община Тетевен	община Троян	община Угърчин	община Ябланица
Лица, получаващи месечни социални помощи	1778	9	143	195	660	322	103	257	89
Сам родител отглеждащо дете	327	36	25	40	124	24	37	24	17
Многодетни семейства	458	0	11	17	169	131	34	35	61
Картотекирани лица в остра жилищна нужда	395	0		99	0	0	296		
Некартотекирани лица в остра жилищна нужда	114	0		0	0	2	112		
Самотноживеещи стари хора	403	357		2	44	0			
Възрастни хора, обект на социално подпомагане	2006	58		1091	20	16	817	3	1
Жени, жертви на насилие и трафик	2	1			0	1	0		
Хора със зависимости	144			44	0	0	100		

Данните от общините за лицата, получатели на целеви помощи за отопление, са обобщени на областно ниво в следващата таблица:

Лица получатели на целеви помощи за отопление	област Ловеч	община Априлци	община Летница	община Ловеч	община Луковит	община Тетевен	община Троян	община Угърчин	община Ябланица
сезон 2007-08	9383	255	385	2153	2129	1493	1227	1224	517
сезон 2008-09	8341	227	301	2043	1779	1378	1033	1117	463
сезон 2009-10	7958	217	301	1714	1903	1389	923	1098	413

5. Оценка на социалните услуги и ресурсите

Целта на анализа на социалните услуги е да се оценят наличните ресурси от една страна и тяхната степен на съответствие на необходимостта от социални услуги, както и възможностите за превенция на риска за различните рискови групи .

За целите на анализа наличните услуги в област Ловеч са разглеждани в две групи: услуги за деца и услуги за възрастни хора. Във всяка от двете групи се има предвид както специализираните институции, така и услугите предоставяни в общността.

5.1. Социални услуги за деца в област Ловеч

Използваните данни за специализираните институции и социалните услуги са към месец април 2010 година.

5.1.1. Специализирани институции за деца

На територията на област Ловеч функционират 3 институции за деца - Дом за деца лишени от родителска грижа „Параскева Нейкова” - гр. Ловеч (основан 1972 г.); ДДЛРГ „Митко Петков” – с.Крушуна, община Летница (основан 2000 г.) и Дом за деца с физически увреждания в град Луковит (основан 1962 г.). През 2008 година общият капацитет на трите институции за деца е бил 222 места, през 2009 местата са с 13% по-малко и през 2010 са вече с 35% по-малко спрямо 2008 година. Броят на настанените деца е съответно 163 деца за 2008 г., 150 деца или с 8% по-малко през 2009 г. и 128 деца през 2010 г. или с 22% по-малко спрямо 2008 година.

	Капацитет			Ползватели			% запълненост
	2008 г.	2009 г.	2010 г.	2008	2009	2010	2010
„Дом за деца с физически увреждания” – гр. Луковит	130 бр.	103 бр.	70 бр.	69 бр.	65 бр.	66 бр.	94%
ДЛРГ „Митко Петков” – с.Крушуна, общ. Летница	45 бр.	45 бр.	45 бр.	48 бр.	49 бр.	35 бр.	77 %
ДДЛРГ „Параскева Нейкова” – гр. Ловеч	47 бр.	47 бр.	30 бр.	46 бр.	36 бр.	27 бр.	90 %
Общо:	222 бр.	195 бр.	145 бр.	163 бр.	150 бр.	128 бр.	88 %

През 2008 реално са използвани 73% от капацитета на трите институции, през 2009 – 77%, през 2010 г. – 88 %.

ПЛАНИРАНЕ НА СОЦИАЛНИТЕ УСЛУГИ В ОБЛАСТ ЛОВЕЧ
АНАЛИТИЧЕН ДОКЛАД

Две от трите институции предлагат социални услуги по отглеждане и възпитаване на деца лишени от родителска грижа от 7 до 18 години (20 г. при продължаващо обучение). И в трите институции настанените деца са под капацитета на институцията за целия отчетан период.

От събраните данни е видно, че през 2009 г. в трите институции за деца на територията на областта 2/3 от настанените деца са били от други области и само 1/3 (54 от 150 настанени) от децата са от област Ловеч, като най-висок е процентът на деца от други области в Дома за деца с физически увреждания в гр. Луковит, където само 4,5 % от децата са от област Ловеч.

	Брой ползватели за 2009 г.			% ползватели за 2009 г.		
	От общината	От областта	От други области	От общината	От областта	От други области
„Дом за деца с физически увреждания” – гр. Луковит	2 бр.	1 бр.	62 бр.	3 %	1,5 %	95,5 %
ДЛРГ „Митко Петков” – с. Крушуна, общ. Летница	2 бр.	25 бр.	22 бр.	4 %	51 %	45 %
ДДЛРГ „Параскева Нейкова” – гр. Ловеч	15 бр.	9 бр.	12 бр.	42 %	25 %	33 %
Общо:	19 бр.	35 бр.	96 бр.	12,6 %	23,4 %	64 %

5.1.2. Социални услуги в общността за деца

Услуги резидентен тип:

На територията на област Ловеч има разкрити 3 броя социални услуги от резидентен тип – от 2005 г. в с. Дълбок дол, община Троян, функционира Център за временно настаняване на деца и младежи с увреждания и в риск. През 2008 в град Ловеч са разкрити две услуги от резидентен тип за деца : „Център за настаняване от семеен тип” за деца от 10 до 16 г. и „Център за настаняване от семеен тип” за деца от 4 до 9 г. с капацитет съответно- 12 и 10 места.

	Капацитет			Ползватели			% запълненост 2010 г.
	2008 г.	2009 г.	2010 г.	2008 г.	2009 г.	2010 г.	
ЦНСТ деца 10-16 г. - Ловеч	12 бр.	12 бр.	12 бр.	12 бр.	11 бр.	11 бр.	91 %
ЦНСТ деца 4-9 г. Ловеч	10 бр.	10 бр.	10 бр.	10 бр.	10 бр.	10 бр.	100%

ПЛАНИРАНЕ НА СОЦИАЛНИТЕ УСЛУГИ В ОБЛАСТ ЛОВЕЧ
АНАЛИТИЧЕН ДОКЛАД

Център за временно настаняване – с.Дълбок дол, общ. Троян	15 бр.	15 бр.	15 бр.	150 бр.	105 бр.	31 бр.	-
Общо:	37 бр.	37 бр.	37 бр.	172 бр.	126 бр.	52 бр.	-

В двата центъра за настаняване от семеен тип в град Ловеч 100% от настанените деца са от областта, докато в Центъра за временно настаняване в с. Дълбок дол само 9,5% от настанените са от област Ловеч и останалите 90,5% са деца и младежи с увреждания и в риск от други области. Като цяло $\frac{1}{4}$ от капацитета на резидентните услуги за деца са запълнени с деца от област Ловеч.

	Брой ползватели за 2009 г.			% ползватели за 2009 г.		
	От общината	От областта	От други области	От общината	От областта	От други области
ЦНСТ деца 10-16 г. - Ловеч	11	0	0	100 %	0 %	0 %
ЦНСТ деца 4-9 г. Ловеч	7	3	0	70 %	30 %	0 %
Център за временно настаняване – с.Дълбок дол, общ. Троян	10	0	95	9,5 %	0 %	90,5 %
Общо:	28	3	95	22 %	2,4 %	75,6 %

Други услуги в общността за деца:

Вид услуга	Капацитет			Ползватели			Бр/дял деца от ползвателите за 2009 г.
	2008 г.	2009 г.	2010 г.	2008 г.	2009 г.	2010 г.	
Дневен Център за деца и възрастни с увреждания - Ловеч	46	46	46	46	47	46	28 деца или 60 % (при 100% пълняемост)
Дневен център за деца с физически увреждания -	20	20	20	16	16	18	16 деца или 100 % /при 80%

ПЛАНИРАНЕ НА СОЦИАЛНИТЕ УСЛУГИ В ОБЛАСТ ЛОВЕЧ
АНАЛИТИЧЕН ДОКЛАД

Луковит							пълняемост/
Дневен център за лица с увреждания - Тетевен	24.	56	56	22	42	45.	39 деца или 93 % (при 75 % пълняемост)
Дневен център за деца с увреждания – с. Дълбок дол	20	20	20	15	14	18	14 деца или 100 % (при 70% пълняемост)
Общо:	110	142	142	99	119	127	
Капацитет/ползватели	2008	2009	2010 г.	2008 г.	2009 г.	2010 г.	Бр/дял деца от ползвателите за 2009 г.
Център за обществена подкрепа (ЦОП) – гр. Ловеч	-	20	20	-	116	79	75 деца или 65 % от ползвателите
ЦОП – гр. Тетевен – по проект							100 % деца

Децата с увреждания на територията на област Ловеч могат да ползват услуги в четири Дневни центъра, два от които – в гр. Луковит и с.Дълбок дол са предназначени само за деца, а другите два – в гр.Ловеч и в гр. Тетевен са предназначени за деца, младежи и възрастни с увреждания. Услугите на ДЦДВУ – Ловеч през 2009 г. са ползвали 28 деца, което представлява 60% от ползвателите, при 100% запълнен капацитет на центъра. Услугите на ДЦЛУ – гр. Тетевен през 2009 г. са ползвали 39 деца, които съставляват 93% от ползвателите, като общо капацитета на центъра е използван на 75%, а през 2010 г. – 80%.

През 2009 година услугите на четирите Дневни центъра са ползвали общо 97 деца с увреждания, като всички ползватели са жители на общините, в които центровете функционират.

На територията на областта функционират два Центъра за обществена подкрепа, създадени с проектно финансиране. ЦОП – гр. Ловеч е разкрит през април 2009 г. и за същата година 65% от ползвателите на услугата му са деца, или общо 75 деца. ЦОП – гр. Тетевен стартира през октомври 2009 г.....

„Социален асистент”

Предоставянето на „социален асистент” на деца с увреждания е особено важно както за самите деца, така и за техните родители, които имат възможността да се реализират на пазара на труда, да отглеждат децата си в дома си и не на последно място е метод на превенция на институционализацията на деца.

Няма информация колко деца са ползвали социални асистенти от останалите седем общини в областта.

	2008 г.	2009 г.	2010 г.
--	---------	---------	---------

ПЛАНИРАНЕ НА СОЦИАЛНИТЕ УСЛУГИ В ОБЛАСТ ЛОВЕЧ
АНАЛИТИЧЕН ДОКЛАД

Капацитет на институции за деца	222	195	145
Деца настанени в институции	163	150	128
Капацитет на услуги в общността за деца	147	179	195
Деца ползвали услуги в общността	249	223	168
Дял на услуги в общността за деца спрямо общия капацитет на услугите за деца	40 %	48 %	57 %

През 2009 година всички форми на услуги за деца са били ползвани от общо 464 ползватели. От тях 58,8% са децата от област Ловеч и 41,2 % са деца от други области.

2009 година	Ползватели от област Ловеч		Ползватели от други области	
Тип услуга за деца	Брой деца	%	Брой деца	%
Институционална грижа	54	11,6	96	20,7
Резидентен тип	31	6,7	95	20,5
Дневни центрове	97	20,9	0	0
Център за обществена подкрепа	75	16,1	0	0
Социален асистент	16	3,4	0	0
Общо	273	58,8	191	41,2

5.2. Социални услуги за пълнолетни лица в община Ловеч

5.2.1. Специализирани институции за възрастни хора

На територията на област Ловеч функционират 4 институции за възрастни хора - Дом за стари хора "Ганка и Георги Събчеви"- гр. Априлци (разкрит през 2001 г.); Дом за възрастни с физически увреждания - с. Сливек (разкрит през 1991 г.); Дом за стари хора "Върбовка" – гр. Ловеч (разкрит през 1996 г.) и Дом за стари хора -гр. Угърчин (разкрит през 2006 г.). В момента се изгражда още една институция - Дом за възрастни - с. Добродан, община Троян.

	Капацитет			Ползватели			%
	2008 г.	2009 г.	2010 г.	2008 г.	2009 г.	2010 г.	2010 г.
Дом за стари хора "Ганка и	20	30	30	20	30	30	100%

ПЛАНИРАНЕ НА СОЦИАЛНИТЕ УСЛУГИ В ОБЛАСТ ЛОВЕЧ
АНАЛИТИЧЕН ДОКЛАД

Георги Събчеви"- гр. Априлци							
Дом за възрастни - с. Добродан	-	-	28	-	-	-	-
Дом за възрастни с физ.увреждания - с. Сливек	40	40	40	40	40	39	97,5%
Дом за стари хора "Върбовка"	30	30	30	43	34	30	100%
Дом за стари хора -гр. Угърчин	30	30	30	20	23	27	90%
Общо за областта:	120	130	158	123	127	126	79,7 %

През наблюдавания тригодишен период местата за институционална грижа за възрастни са се увеличили с 38 броя или 31,66 % за 2010 г. спрямо базовата 2008 г. Домът за възрастни хора в село Добродан е в процес на изграждане и тъй като към момента на набиране на информация още няма отчетени ползватели, това изкривява картината на пълняемостта на институциите за възрастни. Отчитайки този факт и на база данните от горната таблица може да се направи извод, че предлагането на институционална грижа за възрастни в областта е адекватно на търсенето и следва тенденцията на прогресивно нарастване на дела на населението в надтрудолюбна възраст, както и че има адекватно географско разпределение на институциите.

	Брой ползватели за 2009 г.			% ползватели за 2009 г.		
	От общината	От областта	От други области	От общината	От областта	От други области
Дом за стари хора "Ганка и Георги Събчеви"- гр. Априлци	8	15	7	26,7 %	50 %	23,3 %
Дом за възрастни с физ.увреждания - с. Сливек	25	10	5	62,5 %	25 %	12,5 %
Дом за стари хора "Върбовка"	27	3	4	79,4 %	8,8 %	11,8 %
Дом за стари хора -гр. Угърчин	5	9	9	21,8 %	39,1 %	39,1 %
Общо:	65	37	25	51,2 %	29,1 %	19,7 %

От горната таблица е видно, че през 2009 година при 97,7 % пълняемост на наличните места в институциите за възрастни, 80,3 % от ползвателите (102 души) са били жители на област

ПЛАНИРАНЕ НА СОЦИАЛНИТЕ УСЛУГИ В ОБЛАСТ ЛОВЕЧ
АНАЛИТИЧЕН ДОКЛАД

Ловеч и 19,7% са жители на други области. Това показва наличие на големи резерви в наличните институции, особено като се има предвид нарастването на капацитета през 2010 година.

5.2.2 Социални услуги в общността за възрастни хора

5.2.2.1 Социални услуги в общността от резидентен тип за възрастни

На територията на област Ловеч са разкрити общо осем типа услуги от резидентен тип за лица с увреждания:

- шест Защитени жилища за възрастни с различни увреждания – по едно в гр. Луковит и с.Дълбок дол, община Троян и четири в град Ловеч;
- един Център за настаняване от семеен тип в с. Гложене, община Тетевен
- един Център за временно настаняване в с. Дълбок дол, община Троян

Вид услуга	Капацитет – бр. места			Ползватели - брой			% запълненост 2010 г.
	2008 г.	2009 г.	2010 г.	2008 г.	2009 г.	До април 2010 г.	
Защитено жилище за възрастни с физически увреждания – гр. Луковит (разкр. 2009 г.)	0	9	9	0	7	7	77,8 %
Защитено жилище – с. Дълбок дол, община Троян (разкр. 2005 г.)	6	6	6	5	6	6	100 %
Защитено жилище за възрастни с тежки психични заболявания – гр. Ловеч (разкр. 2008 г.)	8	8	8	8	8	8	100 %
Защитено жилище – гр. Ловеч (разкр. 2005 г.)	10	10	10	14	9	3	30 %
Защитено жилище за младежи с умствени и физически увреждания – гр. Ловеч (разкр. 2006 г.)	6	6	6	6	6	6	100 %
Защитено жилище за възрастни с физически увреждания – гр. Ловеч (разкр. 2007 г.)	8	8	8	8	8	7	87,5 %
Център за настаняване от семеен тип – с. Гложене, община Тетевен (разкр. 2009	0	12	12	0	4	5	41,7 %

ПЛАНИРАНЕ НА СОЦИАЛНИТЕ УСЛУГИ В ОБЛАСТ ЛОВЕЧ
АНАЛИТИЧЕН ДОКЛАД

г.)							
Общо защитени жилища:	38	59	59	41	48	42	71,2 %
Център за временно настаняване – с. Дълбок дол, община Троян (разкр. 2005)	15	15	15	150	105	31	-
Общо услуги в общността от резидентен тип:	53	74	74	191	153	73	-

Вид на услугата	Брой ползватели за 2009 г.			% ползватели за 2009 г.		
	От общината	От областта	От други области	От общината	От областта	От други области
Защитено жилище за възрастни с физически увреждания – гр. Луковит (разкр. 2009 г.)	5	0	2	71,4 %	0,0 %	28,6 %
Защитено жилище – с. Дълбок дол, община Троян (разкр. 2005 г.)	0	4	2	0 %	66,7 %	33,3 %
Защитено жилище за възрастни с тежки психични заболявания – гр. Ловеч (разкр. 2008 г.)	3	4	1	37,5 %	50,0 %	12,5 %
Защитено жилище – гр. Ловеч (разкр. 2005 г.)	8	0	0	100 %	0,0 %	0,0 %
Защитено жилище за младежи с умствени и физически увреждания – гр. Ловеч (разкр. 2006 г.)	6	0	0	100 %	0,0 %	0,0 %
Защитено жилище за възрастни с физически увреждания – гр. Ловеч (разкр. 2007 г.)	0	8	0	0,0 %	100 %	0,0 %
Център за настаняване от семеен тип – с. Гложене, община Тетевен (разкр. 2009 г.)	0	0	4	0,0 %	0,0 %	100 %
Общо защитени жилища:	22	16	9	46,9 %	34 %	19,1 %
Център за временно настаняване – с. Дълбок дол, община Троян (разкр. 2005)	10	0	95	9,5 %	0,0 %	90,5 %
Общо услуги в общността от резидентен тип:	32	16	104	21,1 %	10,5 %	68,4 %

През 2009 година в шестте защитени жилища на територията на област Ловеч са били настанени 47 лица с различни увреждания, от които 9 лица или 19,1 % не са жители на областта.

ПЛАНИРАНЕ НА СОЦИАЛНИТЕ УСЛУГИ В ОБЛАСТ ЛОВЕЧ
АНАЛИТИЧЕН ДОКЛАД

В Центъра за временно настаняване в с. Дълбок дол са били настанени 105 лица, от които 95 или 90,5% не са жители на област Ловеч. Всички услуги в общността от резидентен тип са разкрити в последните 5 години и като капацитет и териториално разпределение покриват нуждите на рисковите групи от област Ловеч, като съществуват достатъчни резерви за предоставяне на услуги на нуждаещи се потребители от тази група от областта.

5.2.2.2. Други услуги в общността за възрастни

Вид услуга	Капацитет – бр. места			Ползватели - брой			запълне ност
	2008 г.	2009 г.	2010 г.	2008 г.	2009 г.	2010 г.	2010 г.
Дневен център за лица с увреждания – гр. Тетевен	24	56	56	22	3 (от 42 или 7%)	3 (от 42 или 7%) ³	75 %
Дневен Център за деца и възрастни с увреждания – гр. Ловеч	46	46	46	46	19 (от 47 или 40%)	19 (от 46 или 41,3 %)	100%
Дневен център за възрастни с тежки психични заболявания – гр. Ловеч	30	30	30	21	23	23	76,6 %
Дневен център за стари хора – гр. Угърчин	20	20	20	16	13	12	65,0 %
Център за социална рехабилитация и интеграция на възрастни и хора с увреждания – гр. Ловеч	10	10	10	10	10	15	150 %
Всичко за област Ловеч:	130	162	162	115	68	72	
Център за социална рехабилитация и интеграция на инвалиди – гр. Угърчин	20	20	20	160	166	55	
Бюро за социални услуги – гр. Луковит (разкр.2009)	0	133	144	0	133	144	
Център за обществена подкрепа (ЦОП) – гр. Ловеч (разкр.2009)	0	20	20	0	41 (от 116 или 35%)	79	
ЦОП - Тетевен							
	20	173	184	160	415	278	

5.2.2.3. Мобилни услуги за възрастни в общността

	Капацитет – бр. места	Ползватели - брой	%
--	-----------------------	-------------------	---

ПЛАНИРАНЕ НА СОЦИАЛНИТЕ УСЛУГИ В ОБЛАСТ ЛОВЕЧ
АНАЛИТИЧЕН ДОКЛАД

Вид услуга							запълне ност
	2008 г.	2009 г.	2010 г.	2008 г.	2009 г.	До април 2010 г.	2010 г.
Домашен социален патронаж – гр. Ловеч	230	230	230	230	230	230	100 %
Домашен социален патронаж – гр. Тетевен	210	150	150	206	122	150	100 %
Домашен социален патронаж – гр. Троян	220	220	220	200	174	163	74,0 %
Домашен социален патронаж – гр. Летница	70	70	70	62	54	52	74,0 %
Обществена трапезария – гр. Летница	70	90	90	70	90	90	100 %
Домашен социален патронаж – гр. Угърчин	160	140	120	160	140	120	100 %
Обществена трапезария – гр. Априлци	0	50	50	0	50	50	100 %
Домашен социален патронаж – гр. Луковит	250	250	250	250	250	250	100 %
Общо за областта:	1210	1200	1180	1178	1110	1105	93,6 %

Капацитетът на услугата до април 2010 г. е 1210 ползватели.

Услугата Обществена трапезария в община Летница е прекратена след 30.04.2010 г. поради приключване на проекта, по които е финансирана. Към момента тази услуга не се реализира в Община Летница поради липса на финансов ресурс. Интересът към Обществената трапезария не намалява, а се увеличава, но поради липса на финансиране към момента няма реализация.

Обществената трапезария в град Априлци, създадена по проект преминава на общинска издръжка от 1-ви юни 2010 г. и поради големия интерес разширява капацитета си със 70 места, с което общо за областта капацитета на услугата става 1160 ползватели. В общините Троян и Летница търсенето на услугата намалява, но за сметка на това в Летница е разкрита обществена трапезария с капацитет, надвишаващ капацитета на социалния патронаж. В общините Ловеч и Тетевен се отчита недостатъчно задоволяване на нуждите на потенциалните ползватели, както и необходимост от разширяване на предлаганите услуги с цел подпомагане самостоятелния живот в домашна среда на самотни стари хора и хора с увреждания.

Основна цел на услугите „Домашен социален патронаж” и обществените трапезарии е предоставянето на услуги на възрастни хора и лица с увреждания, съобразно техните нужди и желания за подобряване на условията им на живот, в социално-битов, публично-правен и здравословен аспект. Домашният социален патронаж и обществените трапезарии работят целогодишно и оказват подкрепа в домовете на потребителите и по този начин се осъществява превенция на институализацията. Дейностите на „Домашен социален патронаж” в някои общини включват социалната услуга „домашен помощник”, предоставяна в домашна среда.

Услугата се предоставя в общинските центрове и в други малки населени места от областта.

„Домашен помощник” и „Социален асистент”

През последните три години социалните услуги „Домашен помощник” и „Социален асистент” придобиха особена популярност сред хората с увреждания и затруднения в самообслужването. Тези социални услуги задоволиха потребността на възрастни и хора с увреждания за подкрепа в техният дом.

6. Оценка на ресурсите за развитие на социалните услуги в общината

6.1. Анализ на човешките ресурси за предоставяне на услуги

6.1.1. Персонал за управление на социалната сфера- общини и ДСП

Персонал в общинските администрации, ангажиран с планиране и осъществяване на социални дейности:

Община	Дирекция/отдел	Брой служители	От тях с висше образование
Априлци	Специализирана администрация	2	2
Летница	"УТ, ОС и ИР"	2	2
Ловеч	Дирекция „Хуманитарна политика”, отдел „Здравеопазване и социални дейности”	5	4
Луковит	Дирекция „Устойчиво развитие и евроинтеграция”, експерт „Хуманитарни дейности и образование”; секретар на общината	2	Н.и..
Тетевен	Отдел “Духовни дейности, социална политика и образование”	1	1
Троян	Отдел „Образование, духовни и социални дейности, спорт и туризъм”	1 щатен 2 извънщатни	1
Угърчин		Н.и.	Н.и.
Ябланица	Дирекция „ССПТСУОСЕ”; Гл. експерт „Социална	1	1

ПЛАНИРАНЕ НА СОЦИАЛНИТЕ УСЛУГИ В ОБЛАСТ ЛОВЕЧ
АНАЛИТИЧЕН ДОКЛАД

	политика”		
--	-----------	--	--

Дирекция „СП”	Общини	Брой служители към април 2010 г.	От тях с висше образование
Ловеч	Ловеч, Летница, Угърчин	37	26
Луковит	Луковит, Ябланица	19	17
Тетевен	Тетевен	18	17
Троян	Троян, Априлци	21	18
РДСП – Ловеч	Област Ловеч		

6.1.2. Персонал, ангажиран в различните форми на социални услуги

Тип услуга	Персонал – щатно разписание	Служители към април 2010 г.	Извъншатни бройки
СИ за деца	74,5	70 пълно работно време	12
СИ за възрастни	68	64 пълно раб. време	3
Услуги резидентен тип	60	49 пълно раб. време; 9,5 непълно раб. време	4
Други услуги в общността (дневни центрове, ЦОП и др.)	97,5	88 пълно раб. време; 7 непълно раб. време	1
Общо персонал в социални услуги в област Ловеч	300	271 пълно работно време; 16,5 непълно работно време	20

7. Заключение и препоръки

7.1. Основни изводи от ситуационния анализ и оценката на потребностите

Вследствие на демографския срив намалява броят на населението в трудоспособна възраст общо за областта, като в някои от общините тенденцията е много по-ясно изразена. Застаряващо и намаляващо е населението в селата, което води към обезлюдяване на някои от селските райони в областта. Отчитайки различните фактори – външни и вътрешни, които влияят на социалните и демографските процеси, се очертават устойчиви негативни тенденции в социално-икономическото развитие на област Ловеч:

- Намаляване на относителния дял на населението в икономически активна възраст.
- Влошаваща се възрастова и образователна структура на населението в трудоспособна възраст.
- Ръст на безработицата и нарастване на дела на хората, които живеят в бедност в резултат на икономическата криза и поради неспособност да се адаптират към изискванията на трудовия пазар
- Нарастване дела на регистрирани безработни без специалност и с ниско образование.
- Висок дял на хората с увреждания, както и на самотно живеещите стари хора
- Трайна тенденция за повишаване на раждаемостта най-вече в общините с висок дял на малцинства
- Трайна тенденция за увеличаване броя на извънбрачните деца, децата на самотни родители, децата в многодетни и социално слаби семейства, т.е. деца в риск

7.2. Общи изводи за наличните социални услуги

Отчитайки трайно неблагоприятните социални и демографски тенденции, планирането, поддържането, разширяването на съществуващите и разкриването на нови социални услуги трябва да става при максимално ефективно използване на ресурсите, с цел посрещане нуждите и предоставяне на подкрепа на максимален брой лица в риск.

Изводи за социалните услуги за деца:

• Процесът на реформиране на Домовете за деца лишени от родителски грижи е важен етап в процеса на деинституционализация, с изключително висока социална значимост. Положителна стъпка е разкриването в домовете на услуги не само по отглеждане и възпитаване на децата, лишени от родителска грижа, а и изпълняването на функции, свързани с превенцията на децата в риск от общността, чрез предоставяне на дневна и седмична грижа за деца на семейства в риск; осъществяване на дейности в подкрепа на пълната реинтеграция на тези деца в семейства им.

• Засилване на тенденцията услугите, насочени към рискови групи деца, да се насочват и към техните родители от налични рискови групи в областта (млади майки с риск да изоставят

ПЛАНИРАНЕ НА СОЦИАЛНИТЕ УСЛУГИ В ОБЛАСТ ЛОВЕЧ
АНАЛИТИЧЕН ДОКЛАД

децата си, бедни и самотни родители с нисък родителски капацитет; подкрепа на осиновители, родители на деца с отклоняващо се поведение).

- По отношение на процеса на деинституализация на деца е налице планирана и последователно изпълнявана реформа, в резултат на която децата, отглеждани в институции към април 2010 г. са 35% по-малко спрямо 2007 г.

- На територията на област Ловеч има изградена мрежа от разнообразни социални услуги за деца в риск, но има общини, в които се чувства дефицит, като община Троян например.

- Социалните услуги за деца да се предоставят като комплекс от услуги, специализираната помощ от тесните специалисти да се ползва оптимално от максимален брой ползватели; оптимално разходване на бюджетите

Изводи за социалните услуги за възрастни:

- Специализираните институции за възрастни хора задоволяват потребността на желаещите и нуждаещите от настаняване хора от областта, с изключение на община Троян, където има ясно заявено желание за изграждане на такава институция до 2015 година.

- Предлаганите социални услуги от институционален тип предоставят възможност за задоволяване до голяма степен индивидуалните потребности (сравнително малък капацитет и наличие на тесни специалисти на щат)

- Развита е широка мрежа от социални услуги в общността, която е насочена към стари хора и хора с физически и психически увреждания.

- Значително е намаляла потребността от настаняване в институции, за сметка на прогресивно нарастване на потреблението на социални услуги в общността.

- Предлаганите алтернативни социални услуги на територията на областта покриват реалните потребности и обхващат широк кръг от рискови групи.

- Развитието на социални услуги, техният обхват и насоченост към целеви групи, е резултат преди всичко на възможности за финансиране, не толкова на предварително планиране.

- Социалните услуги, предоставяни в областта, са обезпечени с квалифицирани специалисти.

- За част от хората, живеещи в малки населени места, но не за всички нуждаещи се, е осигурена възможност за ползване на социални услуги в общността чрез: осигурен транспорт до „Дневен център” и предоставяне на социалните услуги „Домашен социален патронаж”, „Социален асистент” и „Домашен помощник”.

Заявени намерения от общините от разширяване на съществуващи или разкриване на нови социални услуги:

Вид услуга	община Априлци	община Летница	община Ловеч	община Луковит	община Тетевен	община Троян	община Угърчин	община Ябланица
ЦОП	да	да						

ПЛАНИРАНЕ НА СОЦИАЛНИТЕ УСЛУГИ В ОБЛАСТ ЛОВЕЧ
АНАЛИТИЧЕН ДОКЛАД

Устойчивост на услугите Личен асистент, социален асистент, домашен помощник	да	да	да	да	да	да	да	да
Дневен център за възрастни	да	да				да		да
Услуги за възрастни в домашна среда		да	да			да	да	Да
Услуги за превенция на риск за деца		да	да	да	да	да	да	да
Достъпна архитектурна среда			да					
Медико-социални услуги в партньорство със здравни заведения			да					
Алтернативни услуги за деца с увреждания резидентен тип				да				
Надграждане и усъвършенстване на съществуващите практики и услуги					да		да	
ЦНСТ деца 0-3 г.					да			
Разширяване капацитета на домашен социален патронаж							да	
ЦОП						да		да
Дневен център за деца с увреждания						да		
Дневен център за възрастни с увреждания								да
Център за рехабилитация и социална адаптация						да		да
Обществена трапезария						да		да
СИ за стари хора						да		
ЦНСТ деца с умствена изостаналост						да		
Защитено жилище за деца с умствена изостаналост						да		
развитие на ЧР	да	да					да	

ПЛАНИРАНЕ НА СОЦИАЛНИТЕ УСЛУГИ В ОБЛАСТ ЛОВЕЧ
АНАЛИТИЧЕН ДОКЛАД

Развитие на ПЧП в областта на социалните услуги	да	да						
Ваканционна занималня						да		
Специализирани медицински услуги по домовете в селата						да		

7.3. Препоръки

7.3.1. Препоръки към социални услуги за деца и семейства в риск

- Осигуряване устойчивост на постигнатите резултати и продължаване на тенденцията за разкриване на услуги в общността за сметка на институционална грижа
- Съобразяване и планиране дейността на институциите за деца с Плановете за деинституционализацията им.
- Мултиплициране на постигнатите положителни резултати в бъдещи дейности и проекти, отчитане и споделяне на добрите практики
- Изграждане на механизми за партньорства между институциите за използване на техните ресурси в подкрепа на деца и семействата в риск, както и за преодоляване на бедността и социалната изолация, разширяване и активно търсене на форми за публично-частни партньорства в областта на разкриване и управление на социални услуги, с цел предлагане на по-ефективни и по-гъвкави социални услуги за лицата в риск.
- Търсене на възможности за прилагане на координационен механизъм за управление на услугите с цел ефективно управление, оптимизация на човешките ресурси и повишаване на качеството на предоставяните услуги.
- Създаване на механизми за осигуряване на устойчивост на проекти, насочени към ранна превенция на рискове сред деца и семейства в процеса на отглеждане, възпитание, образование и организация на свободното време на децата.
- Планиране и осъществяване на проекти, насочени към ранна превенция изоставяне на деца в родилен дом и деца с увреждания от 0 до 3 годишна възраст, с цел създаване на предпоставки за изграждане на социални услуги за превенция на изоставянето.
- Планиране и осъществяване на дейности и проекти насочени към развиване на информационни кампании и реализация на социалната услуга „приемна грижа”, към която в момента няма заявен интерес от потенциални приемни семейства на територията на област Ловеч.

7.3.2. Препоръки към социални услуги за пълнолетни лица в риск

- Осигуряване устойчивост на социалните услуги „домашен помощник”, „личен асистент” и „социален асистент” като алтернатива на институционализацията и като средство за

ПЛАНИРАНЕ НА СОЦИАЛНИТЕ УСЛУГИ В ОБЛАСТ ЛОВЕЧ
АНАЛИТИЧЕН ДОКЛАД

подкрепа за достоен самостоятелен живот в домашна среда на лицата в риск и след преминаването им към общините

- Продължаване процеса по изграждане на достъпна архитектурна среда за хората с увреждания.
- Търсене на възможности за изграждане на медико-социални услуги в партньорство със здравните и лечебни заведения
- Разширяване капацитета и обхвата на съществуващите мобилни услуги и по-широко покриване на нуждите на хората от малките населени места
- Регулярно провеждане на информационни кампании, във връзка с промоция на видовете, целите и целевите групи, към които са насочени социалните услуги.

8. Приложения

Използвани съкращения (абривиатури)

АЗ	Агенция по заетостта към МТСП
АСП	Агенция за социално подпомагане
АХУ	Агенция за хора с увреждания
ДАЗД	Държавната агенция за закрила на детето
ДБТ	Дирекция Бюро по труда
ДДЛРГ	Дом за деца лишени от родителски грижи
ДСП	Дирекция „Социално подпомагане”
ДЦДВУ	Дневен център за деца и възрастни с увреждания
МБАЛ	Многопрофилна болница за амбулаторно лечение
МКБППМН	Местна комисия за борба с противообществените прояви на малолетни и непълнолетни
МТСП	Министерството на труда и социалната политика
МФ	Министерството на финансите
НПО	Неправителствена организация
ОЗД	Отдел “Закрила на детето”
Отдел “СЗ”	Отдел “Социална закрила”
РДСП	Регионална дирекция за социално подпомагане
РЗОК	Регионална здравноосигурителна каса
РИО на МОМН	Регионален инспекторат по образование към Министерството на образованието младежта и науката
РИОКОЗ	Районна инспекция по опазване и контрол върху общественото здраве
РПУ	Районно полицейско управление
РЦЗ	Регионален център по здравеопазване
СУ	Социална услуга
ЦОП	Център за обществена подкрепа
ЦСРИ	Център за социална рехабилитация и интеграция
ЦНСТ	Център за настаняване от семеен тип
ДВФУ	Дом за възрастни с физически увреждания
ДСХ	Дом за стари хора
ДЦВТПЗ	Дневен център за възрастни с тежки психични заболявания
ЗЖВТПЗ	Защитено жилище за възрастни с тежки психични заболявания
ЗЖВФУ	Защитено жилище за възрастни с физически увреждания
ЗЖМУФУ	Защитено жилище за младежи с умствени и физически увреждания

